

## Gelenkmontage der Systemknöchelgelenke aus Carbon

In diesem Online-Tutorial zeigen wir die Gelenkmontage unserer wasserfesten Systemknöchelgelenke:

- NEURO CLASSIC Carbon
- NEURO SWING Carbon

Das NEURO CLASSIC Carbon und das NEURO SWING Carbon sind wasserfeste Systemknöchelgelenke, die dank ihrer carbonfaserverstärkten Gelenkgehäuse besonders leicht sind. Das NEURO SWING Carbon verfügt zudem über dynamische Federeinheiten. Zugehörige Materialien wie Primer und 2-Komponenten-Kleber sowie deren Anwendung werden in diesem Online-Tutorial Schritt für Schritt gezeigt.

Weitere Informationen zu den Systemgelenken erhalten Sie in der [Gebrauchsanweisung](#).

Hinweis:

Aufgrund der konstruktiven Unterschiede weist die Gelenkmontage des NEURO SWING Carbon einige wenige Abweichungen zur Gelenkmontage des NEURO CLASSIC Carbon auf. Im Gegensatz zum dynamischen Systemknöchelgelenk ist das NEURO CLASSIC Carbon ein frei bewegliches Gelenk, das bei einer bilateral gebauten Orthese als Mitläufer für das NEURO SWING Carbon genutzt werden kann.

### FIOR & GENTZ

Gesellschaft für Entwicklung und Vertrieb  
von orthopädietechnischen Systemen mbH

Dorette-von-Stern-Straße 5  
21337 Lüneburg

+49 4131 24445-0  
+49 4131 24445-57

info@fior-gentz.de  
www.fior-gentz.de



### FIOR & GENTZ

Gesellschaft für Entwicklung und Vertrieb  
von orthopädietechnischen Systemen mbH

Dorette-von-Stern-Straße 5  
21337 Lüneburg

+49 4131 24445-0  
+49 4131 24445-57

info@fior-gentz.de  
www.fior-gentz.de



## Schritt 1/20



Säubern Sie das Systemgelenk und alle Schraubengewinde (z. B. mit LOCTITE® 7063 Schnellreiniger), damit die Schrauben später effektiv gesichert werden können.

*Hinweis: Beachten Sie das [Sicherheitsdatenblatt](#) bei der Verwendung des Schnellreinigers LOCTITE® 7063.*

### FIOR & GENTZ

Gesellschaft für Entwicklung und Vertrieb  
von orthopädietechnischen Systemen mbH

Dorette-von-Stern-Straße 5  
21337 Lüneburg

+49 4131 24445-0  
+49 4131 24445-57

info@fior-gentz.de  
www.fior-gentz.de

**FIOR & GENTZ**  
ORTHOPÄDIETECHNIK MIT SYSTEM



Verwenden Sie das mitgelieferte Wattestäbchen und tragen Sie etwas Primer an den Klebeflächen für den Systemanker im Gelenkgehäuse sowie am Systemanker auf.

Lassen Sie den Primer vollständig abtrocknen.

**FIOR & GENTZ**

Gesellschaft für Entwicklung und Vertrieb  
von orthopädietechnischen Systemen mbH

Dorette-von-Stern-Straße 5  
21337 Lüneburg

☎ +49 4131 24445-0  
☎ +49 4131 24445-57

✉ info@fior-gentz.de  
🌐 www.fior-gentz.de

**FIOR & GENTZ**  
ORTHOPÄDIETECHNIK MIT SYSTEM



Spritzen Sie mithilfe der mitgelieferten Doppelkammerspritze eine ausreichende Menge 2-Komponenten-Klebstoff in das Gelenkgehäuse.

*Hinweis: Beachten Sie das [Sicherheitsdatenblatt](#) bei der Verwendung des 2-Komponenten-Klebstoffes.*



Stecken Sie umgehend den Systemanker so weit wie möglich in das Gelenkgehäuse.

**FIOR & GENTZ**

Gesellschaft für Entwicklung und Vertrieb  
von orthopädietechnischen Systemen mbH

Dorette-von-Stern-Straße 5  
21337 Lüneburg

+49 4131 24445-0  
+49 4131 24445-57

info@fior-gentz.de  
www.fior-gentz.de





Halten Sie das Gelenk so, dass überschüssiger Kleber herauslaufen kann.

**FIOR & GENTZ**

Gesellschaft für Entwicklung und Vertrieb  
von orthopädietechnischen Systemen mbH

Dorette-von-Stern-Straße 5  
21337 Lüneburg

+49 4131 24445-0  
+49 4131 24445-57

info@fior-gentz.de  
www.fior-gentz.de





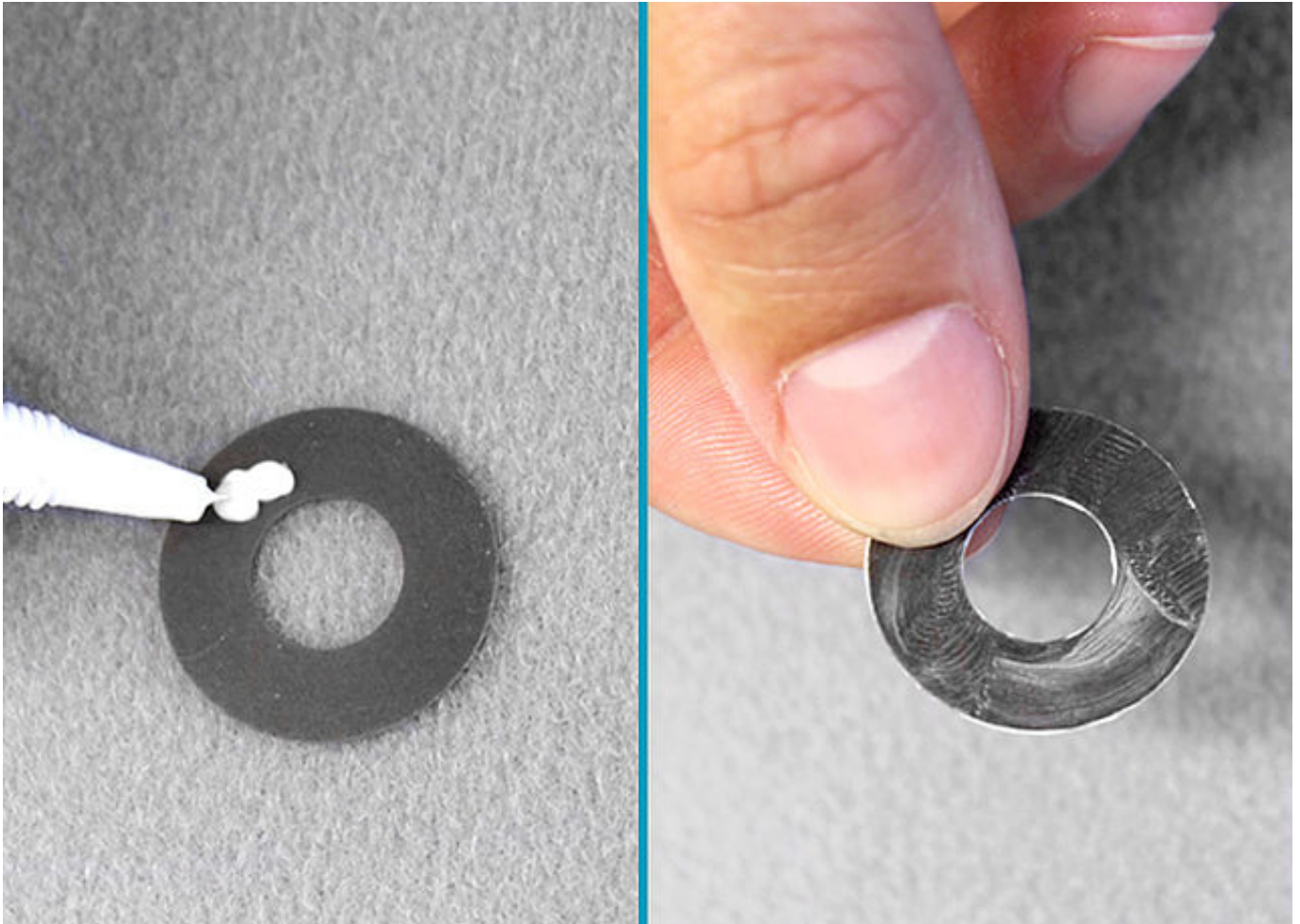
Überschüssiger Kleber sammelt sich auf dem Aufkleber auf der Gelenkrückseite. Entfernen Sie den abziehbaren Aufkleber sowie ggf. vorhandene Klebereste vom Gelenkgehäuse. Lassen Sie den Kleber bei ca. 23 °C Raumtemperatur etwa 24 Stunden aushärten, bis die Endfestigkeit erreicht ist.

*Hinweis: Je niedriger die Raumtemperatur, desto länger muss der Kleber aushärten.*

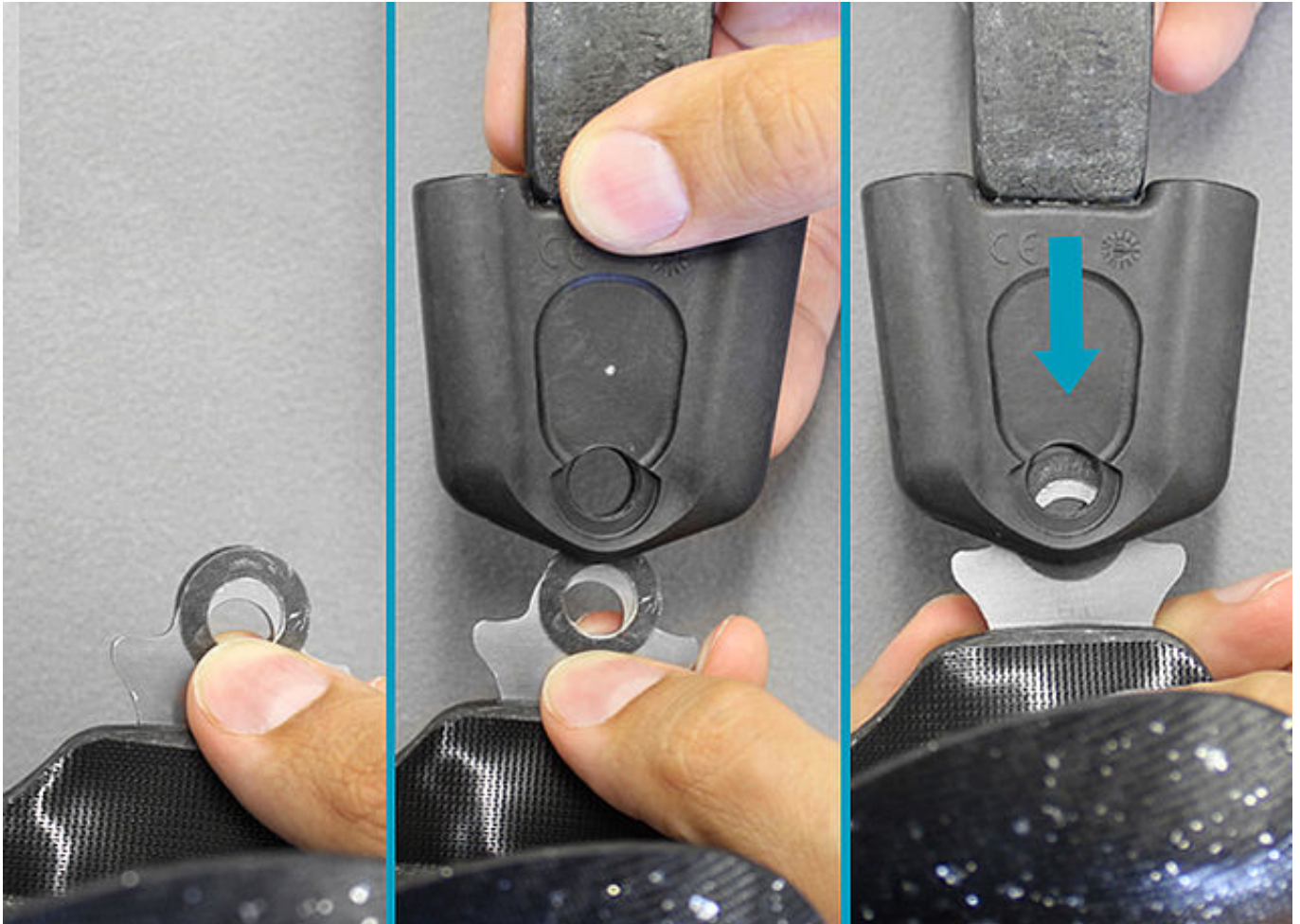




Sollte die Gleitbuchse während der vorherigen Schritte herausgefallen sein, so fetten Sie sie leicht und setzen sie wieder in die Bohrung am Systemfußbügel ein.

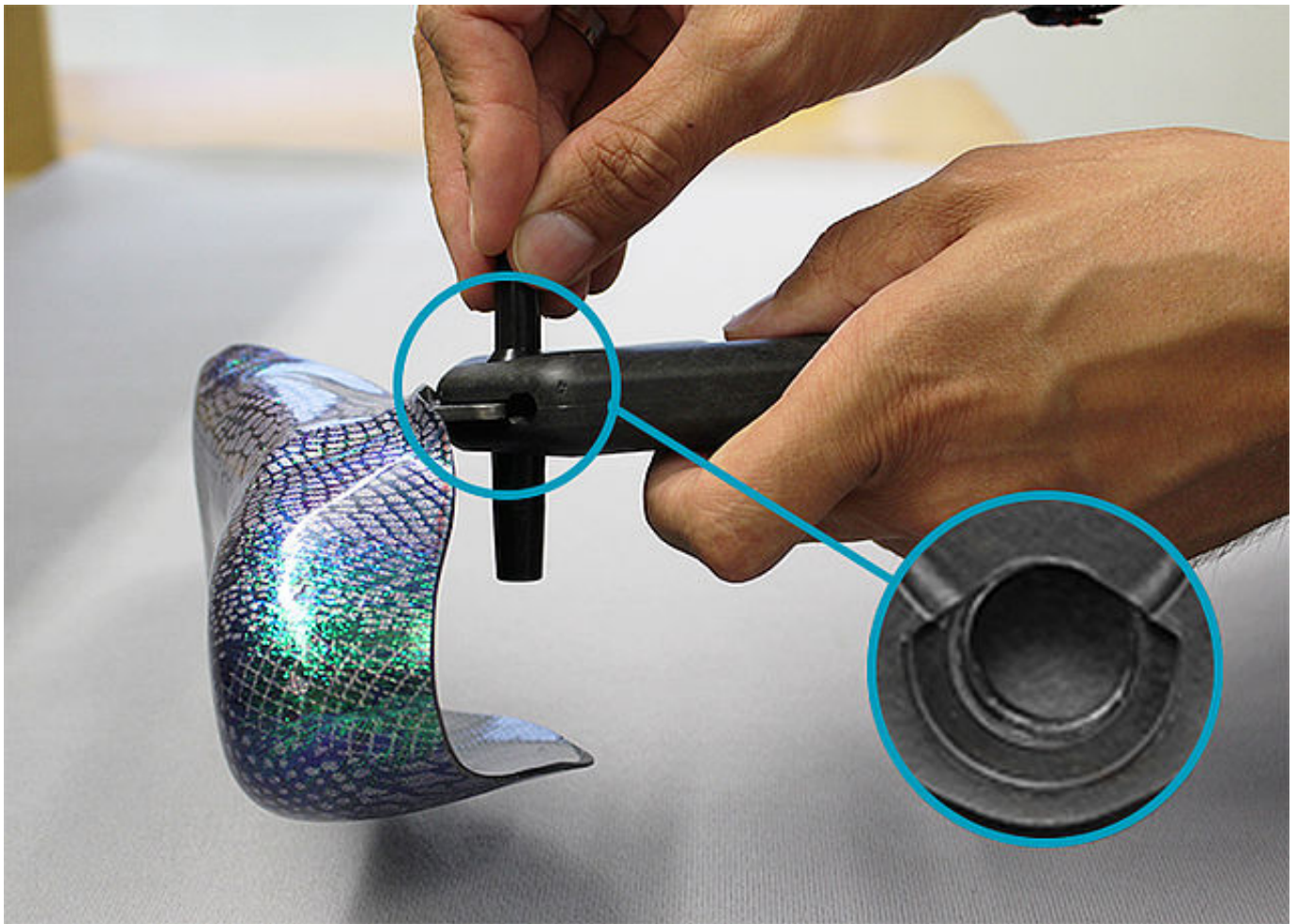


Fetten Sie die Gleitscheiben leicht von beiden Seiten mit Orthesengelenkfett.

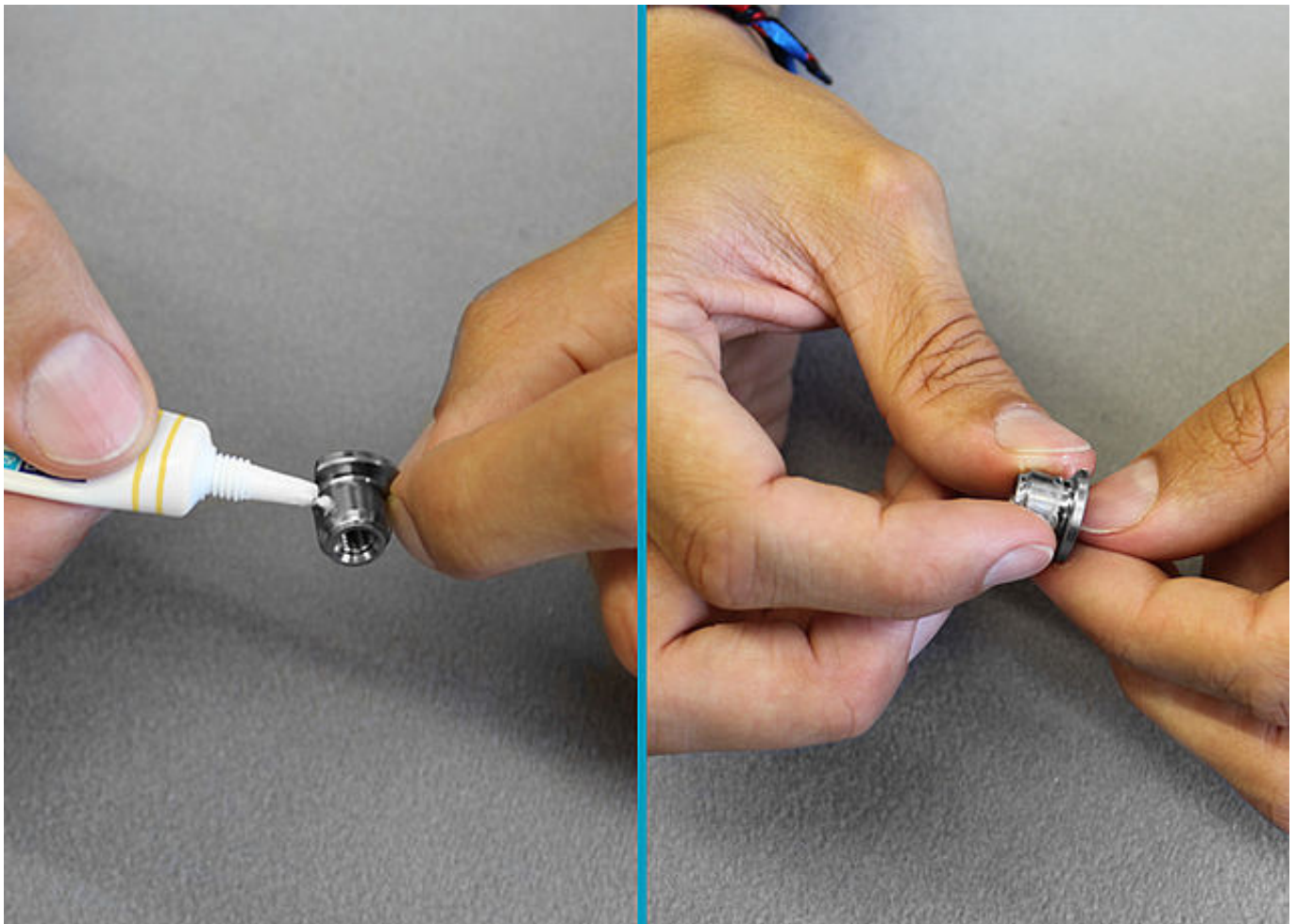


Fetten Sie die Kontaktflächen des Systemfußbügels zwischen Systemfußbügel und Federeinheiten mit Orthesengelenkfett. Setzen Sie die zwei gefetteten Gleitscheiben von beiden Seiten auf den Systemfußbügel. Schieben Sie den Systemfußbügel von unten in das Gelenkgehäuse.

*Hinweis: Schieben Sie die Gleitscheiben etwas über den oberen Rand des Systemfußbügels hinaus, um die Montage zu erleichtern.*



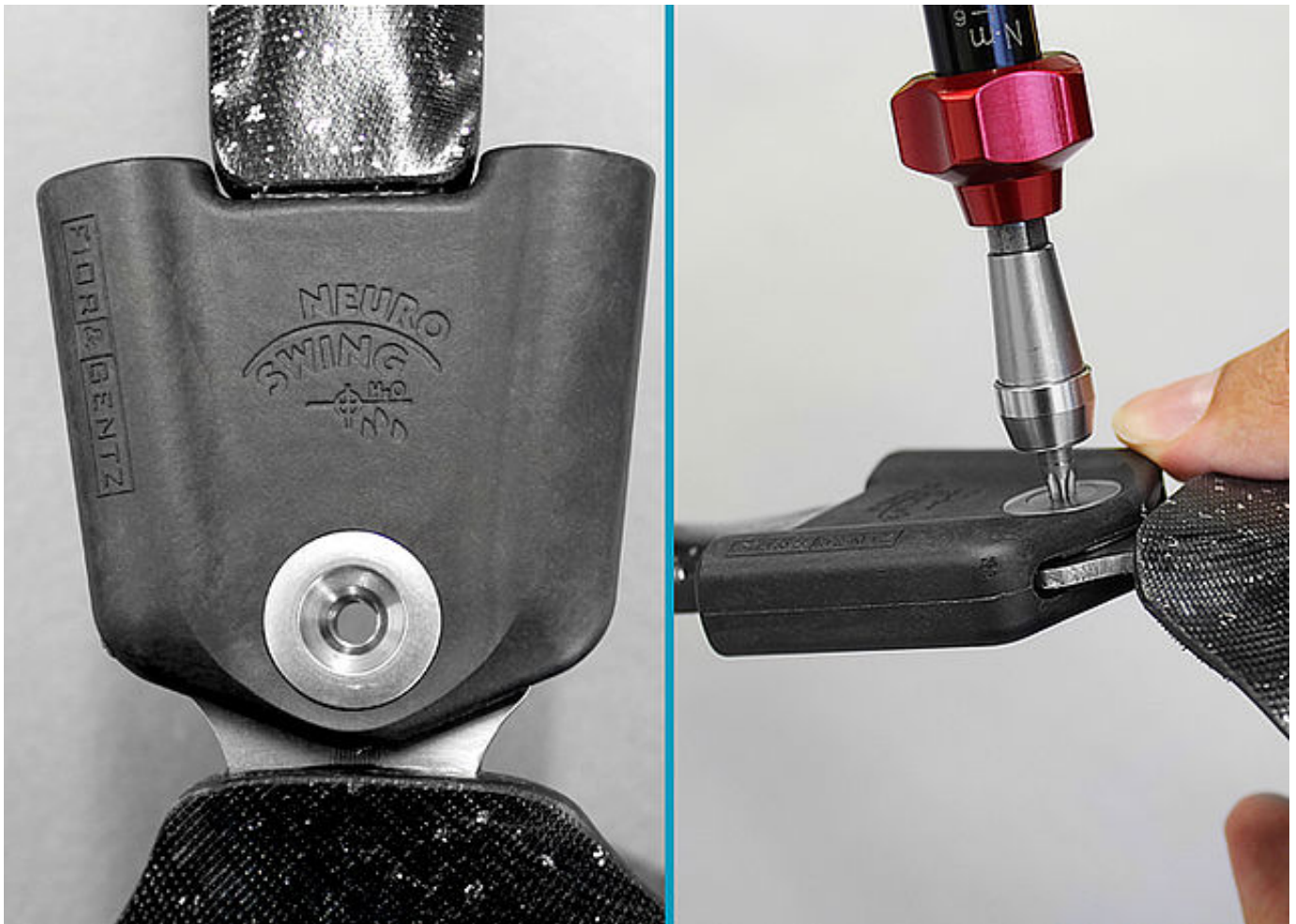
Überprüfen Sie den Sitz der Gleitscheiben und korrigieren Sie die Position bei Bedarf mit dem Gleitscheibenzentrierdorn.



Fetten Sie die Gleitflächen des Splintbolzens leicht mit Orthesengelenkfett. Achten Sie darauf, dass das Gewinde fettfrei bleibt.



Setzen Sie den Splintbolzen in die dafür vorgesehene Öffnung an der Rückseite des Gelenkgehäuses ein und achten Sie darauf, dass er richtig sitzt.



Platzieren Sie die Deckscheibe auf der Vorderseite des Gelenkgehäuses. Drehen Sie die Senkschraube mit dem der Systembreite entsprechenden Drehmoment ein.

*Hinweis: Angaben zum Drehmoment (Nm) finden Sie auf der Deckscheibe des Systemgelenks oder in der [Gebrauchsanweisung](#).*

**FIOR & GENTZ**

Gesellschaft für Entwicklung und Vertrieb  
von orthopädietechnischen Systemen mbH

Dorette-von-Stern-Straße 5  
21337 Lüneburg

+49 4131 24445-0  
+49 4131 24445-57

info@fior-gentz.de  
www.fior-gentz.de





Ziehen Sie Unterschenkelschale und Fußteil auseinander. Bei deutlichem Spiel im Systemgelenk fehlt wahrscheinlich die Gleitbuchse im Systemfußbügel.

**FIOR & GENTZ**

Gesellschaft für Entwicklung und Vertrieb  
von orthopädietechnischen Systemen mbH

Dorette-von-Stern-Straße 5  
21337 Lüneburg

+49 4131 24445-0  
+49 4131 24445-57

info@fior-gentz.de  
www.fior-gentz.de

**FIOR & GENTZ**  
ORTHOPÄDIETECHNIK MIT SYSTEM





Bringen Sie das Systemgelenk in Plantarflexion/Dorsalextension. Setzen Sie bei fehlender Leichtgängigkeit die nächstdünnere Gleitscheiben ein, wiederholen alle Schritte ab [Schritt 8](#) und prüfen erneut.

*Hinweis: Überprüfen Sie die Leichtgängigkeit vor der Montage der Federeinheiten. Überprüfen Sie bei einer bilateralen Orthese immer nur ein Systemgelenk auf einmal.*



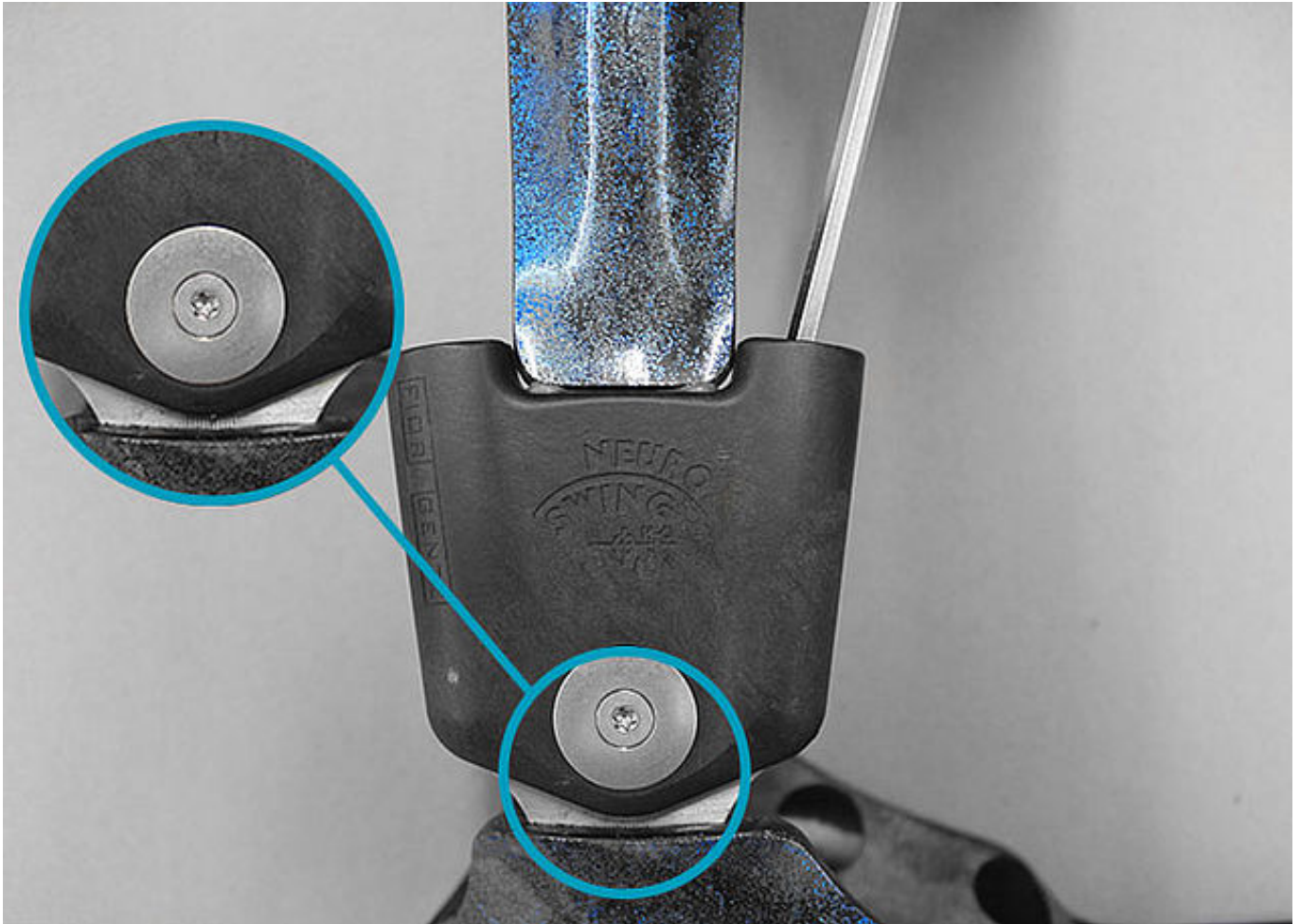
Fixieren Sie die Unterschenkelschale und versuchen Sie, die Fußschale in Richtung Pronation-Supination zu bewegen. Setzen Sie bei seitlichem Spiel die nächstdickeren Gleitscheiben ein, wiederholen alle Schritte ab [Schritt 8](#) und prüfen erneut.

*Hinweis: Überprüfen Sie das Vorhandensein von seitlichem Spiel vor der Montage der Federeinheiten. Überprüfen Sie bei einer bilateralen Orthese immer nur ein Systemgelenk auf einmal.*



Sichern Sie die Schraube des Gelenkgehäuses mit LOCTITE® 243 mittelfest und dem der Systembreite entsprechenden Drehmoment. Lassen Sie den Kleber aushärten (nach ca. 24 Stunden endfest).

*Hinweis: Beachten Sie das [Sicherheitsdatenblatt](#) bei der Verwendung von LOCTITE® 243 mittelfest.*



Setzen Sie eine Federeinheit in den vorderen Federkanal. Schrauben Sie die Federeinheit so weit ein, bis der gewünschte Aufbau der Orthese realisiert ist.

Bei einer bilateralen Orthese mit zwei NEURO SWING Carbon Systemgelenken montieren Sie bei beiden Systemgelenken die jeweilige vordere Federeinheit und achten darauf, dass beide Systemgelenke gleich eingestellt sind.

*Hinweis: Überprüfen Sie den Gelenkwinkel anhand der Markierungen auf Systemfußbügel und Gelenkgehäuse.*



Schrauben Sie eine Federeinheit in den hinteren Federkanal ein, bis sie den Systemfußbügel berührt. Bei einer bilateralen Orthese mit zwei NEURO SWING Carbon Systemgelenken montieren Sie bei beiden Systemgelenken die jeweilige hintere Federeinheit und achten darauf, dass beide Systemgelenke gleich eingestellt sind.



Bringen Sie das Systemgelenk in Plantarflexion/Dorsalextension. Es sollte sich nur über die Komprimierung der Federeinheiten bewegen lassen. Bei hoher Federkraft kann manuell u. U. keine Bewegung herbeigeführt werden.

Besteht noch Leerlauf im Systemgelenk, drehen Sie die hintere Aufbaueinstellschraube vorsichtig weiter rein.

Überprüfen Sie das Ergebnis.

Letzte Aktualisierung: 10.11.2023

**FIOR & GENTZ**

Gesellschaft für Entwicklung und Vertrieb  
von orthopädietechnischen Systemen mbH

Dorette-von-Stern-Straße 5  
21337 Lüneburg

+49 4131 24445-0  
+49 4131 24445-57

info@fior-gentz.de  
www.fior-gentz.de

