

Notice d'utilisation pour les orthopédistes ou les experts qualifiés/formés

Articulations de genou modulaires verrouillées



NEURO LOCK



NEURO FLEX MAX fonction de verrouillage



NEURO LOCK MAX



NEURO FLEX MAX fonction de verrouillage réglable par crans

Download: www.fior-gentz.fr

Sommaire	Page
1. Information	4
2. Consignes de sécurité	4
2.1 Classification des consignes de sécurité	4
2.2 Toutes les consignes générales pour l'emploi sûr de l'articulation de genou modulaire	4
3. Usage	7
3.1 Usage prévu	7
3.2 Indication	7
3.3 Contre-indication	7
3.4 Qualification	7
3.5 Domaine d'application	8
3.6 Gamme de produits	8
3.7 Combinaisons possibles avec d'autres articulations modulaires	8
4. Fonction de l'articulation	8
5. Contenu de la livraison	9
6. Charge admissible	9
7. Outils pour le montage de l'articulation modulaire	9
8. Montage de l'articulation modulaire	10
8.1 Montage de la butée d'extension	10
8.2 Montage du ressort de pression et du cliquet de verrouillage/cliquet réglable par crans	11
8.3 Montage de la plaque supérieure	11
8.4 Vérification de la bonne mobilité	12
8.5 Vérification de la fonction de verrouillage	12
8.6 Blocage des vis	13
9. Montage de la rallonge du levier	13
10. Réglages possibles de l'orthèse	14
10.1 Goupille de fixation	14
10.2 Butée d'extension et butée de flexion pour NEURO FLEX MAX fonction de verrouillage	14
10.3 Butée d'extension et butée de flexion pour NEURO LOCK MAX et NEURO LOCK	16
10.4 NEURO FLEX MAX fonction de verrouillage réglable par crans	19
10.5 Fonction alternative pour NEURO FLEX MAX fonction de verrouillage/fonction de verrouillage réglable par crans : limitation de l'angle de flexion maximal du genou	20
10.6 Fonction alternative pour NEURO LOCK : articulation modulaire monocentrique à mouvement libre et avec déport vers l'arrière intégré	22
11. Assemblage avec montant modulaire/ancre modulaire	22

.....

12. Transformation des articulations de genou modulaires	23
12.1 Options de transformation	23
12.2 Transformation	23
13. Remarques sur le parfait fonctionnement de l'orthèse	24
14. Maintenance	25
14.1 Documentation des maintenances dans le passeport du service d'orthèse	26
14.2 Remplacement des rondelles de friction	26
14.3 Remplacement du cliquet de verrouillage et du cliquet réglable par crans	26
14.4 Élimination des saletés	26
15. Durée de vie	27
16. Stockage	27
17. Pièces de rechange	28
17.1 Vue éclatée NEURO LOCK MAX	28
17.2 Vue éclatée NEURO FLEX MAX fonction de verrouillage	29
17.3 Vue éclatée NEURO FLEX MAX fonction de verrouillage réglable par crans	30
17.4 Pièces de rechange pour l'articulation de genou modulaire NEURO LOCK	31
17.5 Pièces de rechange pour l'articulation de genou modulaire NEURO LOCK MAX	33
17.6 Pièces de rechange pour l'articulation de genou modulaire NEURO FLEX MAX fonction de verrouillage	34
17.7 Pièces de rechange pour l'articulation de genou modulaire NEURO FLEX MAX fonction de verrouillage réglable par crans	37
18. Élimination	39
19. Explication des symboles	40
20. Conformité CE	40
21. Informations légales	40
22. Informations pour la documentation de l'appareillage	41
23. Remise de l'orthèse	42

1. Information

Cette notice d'utilisation est destinée aux orthopédistes ou aux experts qualifiés/formés. Par conséquent, elle ne contient pas d'indications de risques évidents pour eux. Pour obtenir un maximum de sécurité, veuillez informer le patient et/ou l'équipe l'encadrant de l'utilisation et de l'entretien du produit.






Pour une présentation simplifiée, toutes les étapes de travail essentielles sont illustrées en utilisant l'articulation de genou modulaire **NEURO FLEX MAX** avec fonction de verrouillage (Fig. 1) comme exemple. Elles peuvent être transférées à toutes les articulations modulaires mentionnées.



Fig. 1

2. Consignes de sécurité

2.1 Classification des consignes de sécurité

 DANGER	Information importante concernant une situation potentiellement dangereuse qui, si l'on n'y remédie pas, peut entraîner la mort ou des blessures irréversibles.
 AVERTISSEMENT	Information importante concernant une situation potentiellement dangereuse qui, si l'on n'y remédie pas, peut entraîner des blessures réversibles nécessitant un traitement médical.
 ATTENTION	Information importante concernant une situation potentiellement dangereuse qui, si l'on n'y remédie pas, peut entraîner des blessures légères ne nécessitant pas de traitement médical.
<i>REMARQUE</i>	Information importante concernant une situation potentielle qui, si l'on n'y remédie pas, peut endommager le dispositif.

Tous les incidents graves au titre du règlement (UE) 2017/745 qui sont survenus en rapport avec le produit doivent être signalés au fabricant et à l'autorité compétente de l'État membre où l'orthopédiste ou l'expert qualifié/formé et/ou le patient est établi.

2.2 Toutes les consignes générales pour l'emploi sûr de l'articulation de genou modulaire

DANGER

Risque d'accident de la route dû à une aptitude à la conduite limitée

Signalez au patient qu'il doit s'informer sur toutes les questions importantes pour la sécurité avant de se mettre au volant d'un véhicule automobile avec son orthèse. Il devrait être en mesure de conduire un véhicule sans danger.

AVERTISSEMENT

Risque de chute dû à une manipulation incorrecte

Informez le patient sur l'emploi correct de l'articulation modulaire et sur les risques éventuels, notamment sur les points suivants :

- l'humidité et l'eau,
- charge mécanique trop élevée (par ex. due au sport, à un niveau d'activité accru, à une prise de poids) et
- déverrouillage involontaire de l'articulation modulaire dû à des influences extérieures et à un déverrouillage (par violence) sous charge de flexion.

AVERTISSEMENT

Risque de chute dû à un usage incorrect

Utilisez l'articulation modulaire conformément aux instructions de la présente notice d'utilisation. Tout autre usage et modification de l'articulation modulaire nécessite l'autorisation écrite du fabricant.

AVERTISSEMENT

Risque de chute dû à des vis desserrées

Fixez la plaque supérieure à l'articulation modulaire conformément aux instructions de la présente notice d'utilisation. Serrez les vis avec le couple de serrage indiqué et fixez-les avec l'adhésif correspondant, tout en veillant à ne pas endommager les rondelles de friction.

AVERTISSEMENT

Risque de chute dû à des composants modulaires mal sélectionnés

Assurez-vous que l'articulation modulaire et les composants modulaires ne sont pas exposés à une charge excessive et qu'ils répondent, au niveau fonctionnel, aux nécessités et aux besoins du patient afin d'éviter tout dérangement de la fonction articulaire.

AVERTISSEMENT

Risque de chute dû à une augmentation durable de la charge

Lorsque les données du patient ont changé (par ex. due à une prise de poids, à une croissance ou à un niveau d'activité accru), recalculer la charge prévue sur l'articulation modulaire, planifiez à nouveau l'ap-pareillage et, si nécessaire, fabriquez une nouvelle orthèse.

AVERTISSEMENT

Risque de chute dû à une mauvaise chaussure/un mauvais dénivelé de chaussure

Signalez au patient que, pour éviter les dérangements de la fonction d'articulation, il doit porter une chaussure pour laquelle l'orthèse a été réglée.

AVERTISSEMENT

Risque de chute dû à des composants de verrouillage graissés

Ne graissez l'articulation modulaire que légèrement. Veillez à ce qu'il n'y ait pas de graisse entre le cliquet de verrouillage et le disque pour la butée.

AVERTISSEMENT

Risque de chute dû à un jeu dans l'articulation modulaire

Pour une fonction de verrouillage sans jeu, assemblez les composants de verrouillage comme décrit dans cette notice d'utilisation. Vérifiez en particulier que :

- le cliquet de verrouillage se verrouille correctement et que
 - les degrés de la butée d'extension et du disque pour la butée correspondent.
- Remplacez les composants de verrouillage si nécessaire.

AVERTISSEMENT

Risque de chute dû à une rigidité insuffisante de l'orthèse

Veillez à ce que la rigidité des coques de l'orthèse soit suffisante pendant la construction de l'orthèse afin d'éviter une déformation/torsion ultérieure de l'orthèse et donc une fonction de verrouillage perturbée.

AVERTISSEMENT

Risque de chute dû à une fonction de verrouillage réglable par crans mal réglée

Pour une fonction de verrouillage réglable par crans correcte, utilisez :

- le disque pour butée réglable par crans de 5° avec la butée d'extension de 5°, 15° ou 25° ;
- le disque pour butée réglable par crans de 0° sans butée d'extension ou avec la butée d'extension appropriée de 10°, 20° ou 30°.

AVERTISSEMENT

Lésion de l'articulation anatomique due à une mauvaise position de l'axe de rotation de l'articulation mécanique

Pour éviter une mauvaise charge permanente sur l'articulation anatomique, déterminez correctement les axes de rotation de l'articulation mécanique. Consultez pour cela les tutoriels en ligne sur notre site web ou contactez notre Support technique.

AVERTISSEMENT

Risque pour l'objectif thérapeutique dû à une mobilité insuffisante

Pour éviter les restrictions de la fonction d'articulation, vérifiez la bonne mobilité de l'articulation modulaire. Montez les rondelles de friction adéquates conformément aux instructions de la présente notice d'utilisation.

REMARQUE

Dérangement de la fonction de verrouillage dû à un rallongement du levier mal monté

Collez le rallongement du levier avec le cliquet de verrouillage comme décrit dans cette notice d'utilisation.

REMARQUE

Dommages à l'articulation modulaire dus à un limage incorrect

Lors du limage de la butée de flexion, procédez avec précaution pour éviter les points de rupture (morfs, arêtes). Tenez compte des repères.

REMARQUE

Fonction restreinte de l'articulation due à un usinage incorrect

Les erreurs d'usinage peuvent nuire au bon fonctionnement de l'articulation. Veuillez en particulier à :

- assembler le montant modulaire/l'ancre modulaire et le boîtier modulaire conformément à la technique de fabrication et
- respecter les intervalles de maintenance.

REMARQUE

Fonction restreinte de l'articulation due à une élimination des saletés incorrecte

Informez le patient sur la manière de nettoyer correctement l'orthèse et l'articulation modulaire.

REMARQUE

Fonction restreinte de l'articulation due au manque de la maintenance

Pour éviter les restrictions de la fonction d'articulation, respectez les intervalles de maintenance prescrits. Expliquez aussi au patient les intervalles de maintenance qu'il doit respecter. Veuillez inscrire la date de la prochaine maintenance dans le passeport du service d'orthèse du patient.

3. Usage

3.1 Usage prévu

Les articulations de genou modulaires de FIOR & GENTZ sont destinées uniquement à l'appareillage orthétique des membres inférieurs. L'articulation modulaire ne doit être utilisée que pour la construction d'une KAFO. Toute articulation modulaire agit sur le fonctionnement de l'orthèse et, donc, aussi sur le comportement de la jambe. L'articulation modulaire ne peut être utilisée que pour un seul appareillage et ne peut pas être réutilisée.

3.2 Indication

Les indications pour un traitement avec une orthèse de l'extrémité inférieure sont des insécurités entraînant une marche pathologique. Cela peut être causé, par exemple, par une paralysie centrale, périphérique, spinale ou neuromusculaire, par des déviations/dysfonctionnements d'origine structurelle ou par une intervention chirurgicale.

Les exigences physiques du patient, telles que la force musculaire ou le niveau d'activité, sont décisives pour le traitement orthétique. Une évaluation concernant la manipulation sûre de l'orthèse par le patient doit être effectuée.

3.3 Contre-indication

L'articulation modulaire ne convient pas aux appareillages qui ne sont pas décrits au paragraphe 3.2, tel qu'un appareillage pour membre supérieur ou une prothèse ou ortho-prothèse nécessaire, par exemple, après l'amputation d'un segment de jambe.

3.4 Qualification

L'articulation modulaire doit être intégrée uniquement par des orthopédistes ou des experts qualifiés/formés.

3.5 Domaine d'application

Toutes les articulations modulaires de FIOR & GENTZ ont été conçues pour les activités de la vie quotidienne, par exemple la station debout et la marche. Les chocs extrêmes, qui surviennent par exemple lors du saut en longueur, de l'escalade et du parachutisme, sont exclus.

3.6 Gamme de produits

	NEURO LOCK		NEURO FLEX MAX fonction de verrouillage
	NEURO LOCK MAX		NEURO FLEX MAX fonction de verrouillage réglable par crans

La présente notice d'utilisation contient des informations sur les articulations de genou modulaires suivantes :

3.7 Combinaisons possibles avec d'autres articulations modulaires

Les articulations de genou modulaires peuvent être montées en combinaison avec d'autres articulations modulaires de notre gamme de produits. L'articulation de genou modulaire NEURO VARIO peut être utilisée comme articulation de support pour les articulations modulaires NEURO LOCK MAX, NEURO FLEX MAX avec fonction de verrouillage et NEURO FLEX MAX avec fonction de verrouillage réglable par crans.

Nous recommandons d'utiliser le Configurateur d'orthèse et de se conformer aux résultats de la configuration recommandée lorsque vous sélectionnez les composants modulaires de votre orthèse.

4. Fonction de l'articulation

Selon les composants modulaires utilisés, les articulations de genou modulaires ont les fonctions suivantes :

Composant modulaire	Fonction	Articulation modulaire
goupille de fixation	déverrouillage permanent de l'articulation de genou modulaire	NEURO LOCK MAX NEURO FLEX MAX fonction de verrouillage NEURO FLEX MAX fonction de verrouillage réglable par crans
butée d'extension	limitation de l'extension maximale en différents degrés (0°, 5°, 10°, 15°, 20°, 25°, 30°). Pour NEURO LOCK, les graduations de 15° et 25° ne sont pas utilisables.	NEURO LOCK NEURO LOCK MAX NEURO FLEX MAX fonction de verrouillage NEURO FLEX MAX fonction de verrouillage réglable par crans
butée de flexion (peut être limitée au niveau de la partie inférieure de l'articulation)	verrouillage dans différentes positions de flexion (5° prémontée)	NEURO LOCK NEURO LOCK MAX

Composant modulaire	Fonction	Articulation modulaire
butée de flexion (disque pour butée de flexion interchangeable)	verrouillage dans différentes positions de flexion (5°, 10°, 15°, 20°, 25° ou 30° prémontée)	NEURO FLEX MAX fonction de verrouillage
composants de verrouillage réglables par crans (cliquet réglable par crans et disque pour butée réglable par crans)	verrouillage continu par intervalles de 10°	NEURO FLEX MAX fonction de verrouillage réglable par crans
disque pour butée de flexion FA (fonction alternative)	limitation de l'angle de flexion maximal du genou	NEURO FLEX MAX fonction de verrouillage NEURO FLEX MAX fonction de verrouillage réglable par crans

5. Contenu de la livraison

Désignation	Quantité
articulation de genou modulaire (non repr.)	1
vis à tête bombée pour le remplacement des butées d'extension (Fig. 2)	1
graisse pour articulation d'orthèse, 3 g (non repr.)	1
gabarit de montage/stratification (Fig. 3)	1
rallonge du levier (non repr.)	1
tuyau de connexion pour rallonge du levier (non repr.)	1



Fig. 2



Fig. 3

6. Charge admissible

La charge admissible est basée sur les données du patient et peut être déterminée à l'aide du Configurateur d'orthèse. Nous recommandons d'utiliser les composants modulaires déterminés par le Configurateur d'orthèse pour la fabrication de l'orthèse et d'appliquer les techniques de fabrication recommandées.

7. Outils pour le montage de l'articulation modulaire

Outils pour les vis de l'articulation modulaire	Largeur modulaire			
	12 mm	14 mm	16 mm	20 mm
clé et embout à empreinte à denture multiple T15	x	x	x	-
clé et embout à empreinte à denture multiple T20	-	x	x	x

Outils pour les vis de l'articulation modulaire	Largeur modulaire			
	12 mm	14 mm	16 mm	20 mm
tournevis dynamométrique, 1–6 Nm	x	x	x	x
tournevis plat, 2 x 0,4 mm	x	x	x	x
tournevis plat, 2,5 x 0,4 mm	x	x	x	x
tournevis plat, 3,5 x 0,6 mm	x	x	x	x

Outils pour la vis à tête bombée pour le remplacement des butées d'extension	Largeur modulaire			
	12 mm	14 mm	16 mm	20 mm
clé à denture multiple T8	x	x	-	-
clé à denture multiple T10	-	-	x	x

8. Montage de l'articulation modulaire

L'articulation modulaire est livrée à l'état monté. Toutes les fonctions ont été testées en usine. Elle devra toutefois être démontée pour être intégrée dans l'orthèse et pour les travaux de maintenance ultérieures. Respectez l'ordre suivant pour l'assemblage afin de garantir un parfait fonctionnement. Serrez toutes les vis au couple de serrage indiqué au paragraphe 8.6. Vous trouverez de plus amples informations sur le montage dans le tutoriel en ligne **Montage de l'articulation NEURO FLEX MAX, NEURO LOCK, NEURO LOCK MAX** (voir code QR, Fig. 4) sur le site web de FIOR & GENTZ.



Fig. 4

Le montage est illustré ci-dessous en utilisant l'articulation de genou modulaire **NEURO FLEX MAX** avec fonction de verrouillage comme exemple.



Les cliquets de verrouillage/cliquets réglables par crans sont assignés à des articulations spécifiques. La référence du cliquet de verrouillage/cliquet réglable par crans prémonté est indiqué au verso de la notice d'utilisation.



Pour la lubrification des composants modulaires veuillez utiliser uniquement de la graisse pour articulation d'orthèse de FIOR & GENTZ.

8.1 Montage de la butée d'extension

Pour démonter et monter la butée d'extension, procédez comme suit :

- 1 Vissez la vis à tête bombée dans le trou fileté au dos de la partie supérieure de l'articulation (Fig. 6).
- 2 Poussez la butée d'extension vers l'extérieur.
- 3 Retirez la vis à tête bombée.
- 4 Poussez la butée d'extension neuve dans la partie supérieure de l'articulation.
- 5 Pressez la butée d'extension dans la partie supérieure de l'articulation à l'aide d'un étau à mâchoires de protection.

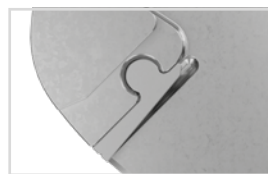


Fig. 5



Si vous souhaitez utiliser une autre butée d'extension que la butée de 5° prémontée (Fig. 5), tenez compte des informations figurant au paragraphe 10.2.



Fig. 6

8.2 Montage du ressort de pression et du cliquet de verrouillage/cliquet réglable par crans

- 1 Avant le montage, nettoyez le filetage du boulon à goupille fendue et de la partie supérieure de l'articulation ainsi que les alésages de la plaque supérieure avec le nettoyeur haute performance LOCTITE® 7063. Laissez sécher les filetages pendant 10 minutes à l'air libre.
- 2 Ne démontez pas la vis de pression (Fig. 7).
- 3 Poussez le ressort de pression par le bas dans le canal du ressort de la partie supérieure de l'articulation (Fig. 8).
- 4 Graissez l'alésage d'axe du cliquet de verrouillage/cliquet réglable par crans ainsi que les surfaces de frottement du boulon à goupille fendue du cliquet avec la graisse pour articulation d'orthèse.
- 5 Insérez le boulon à goupille fendue du cliquet de verrouillage/cliquet réglable par crans dans l'orifice prévu dans la partie supérieure de l'articulation (Fig. 9).
- 6 Montez le cliquet de verrouillage/cliquet réglable par crans (Fig. 10).



Fig. 7



Fig. 8

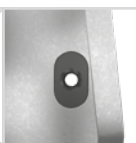
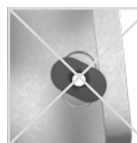


Fig. 9

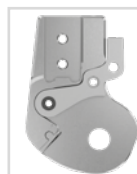


Fig. 10

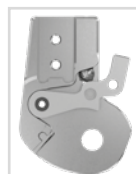


Fig. 11

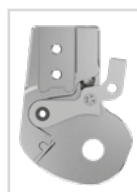


Fig. 12



Fig. 13

i Vous trouverez de plus amples informations sur le remplacement du cliquet de verrouillage/cliquet réglable par crans dans le paragraphe 14.3.

- 7 Positionnez la bille et poussez le cliquet de verrouillage/cliquet réglable par crans vers le haut (Fig. 11).
- 8 Pour les articulations modulaires avec une fonction de déverrouillage permanent, insérez le ressort de pression et la goupille de fixation dans le cliquet de verrouillage/cliquet réglable par crans (Fig. 12).

Vous trouverez de plus amples informations sur le montage dans le tutoriel en ligne Montage de l'articulation NEURO FLEX MAX fonction de verrouillage réglable par crans (voir code QR, Fig. 13) sur le site web de FIOR & GENTZ.

8.3 Montage de la plaque supérieure

i Veillez à ne pas endommager la rondelle de friction lors du montage. Des particules adhérant à la rondelle de friction peuvent créer un jeu latéral dans l'articulation modulaire.

- 1 Pulvérisez de la colle en spray sur un côté de la première rondelle de friction et collez-la dans la plaque supérieure (Fig. 14).
- 2 Graissez légèrement l'autre côté avec la graisse pour articulation d'orthèse.
- 3 Pour les articulations modulaires avec un disque pour butée de flexion/ un disque pour butée réglable par crans : pressez-le avec la partie inférieure de l'articulation (Fig. 15).
- 4 Graissez l'alésage de l'axe d'articulation ainsi que les surfaces de frottement du boulon à goupille fendue de l'axe d'articulation avec de la graisse pour articulation d'orthèse.



Fig. 14

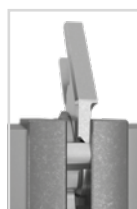


Fig. 15

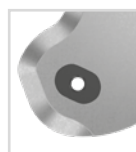


Fig. 16

- 5 Insérez le boulon à goupille fendue de l'axe d'articulation dans l'orifice de la partie supérieure de l'articulation (Fig. 16).
- 6 Graissez légèrement la deuxième rondelle de friction des deux côtés avec de la graisse pour articulation d'orthèse.
- 7 Placez la rondelle de friction sur la partie supérieure de l'articulation (Fig. 17).
- 8 Montez la partie inférieure de l'articulation (Fig. 18). Pour un montage simplifié de l'articulation de genou modulaire **NEURO LOCK**, veillez à ce que l'articulation modulaire soit fléchie.
- 9 Placez la plaque supérieure sur l'articulation modulaire.

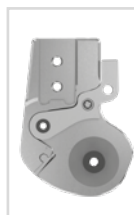


Fig. 17

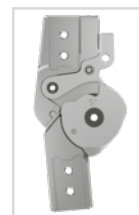


Fig. 18



Certaines plaques supérieures **NEURO LOCK** n'ont pas de logements pour des raisons techniques de fabrication. Positionnez la deuxième rondelle de friction de manière à ce que l'alésage pour le boulon à goupille soit visible.

- 10 Vissez la première vis à tête fraisée (vis axiale, S1 ; Fig. 19).
- 11 Vissez la deuxième vis à tête fraisée (S2 ; Fig. 20).



Fig. 19

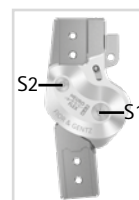


Fig. 20

8.4 Vérification de la bonne mobilité

Serrez à fond les vis de la plaque supérieure au couple approprié (voir paragraphe 8.6). Vérifiez la bonne mobilité de l'articulation modulaire. Si vous constatez de jeu latéral, montez une rondelle de friction d'une épaisseur supérieure ou, si l'articulation modulaire se meut difficilement ou se bloque, montez une rondelle de friction d'une épaisseur inférieure.

8.5 Vérification de la fonction de verrouillage

- 1 Verrouillez l'articulation modulaire en extension maximale.
- 2 Poussez fermement le cliquet de verrouillage vers le bas. La butée d'extension est alors pressée contre les surfaces de la butée.
- 3 Déverrouillez l'articulation modulaire et laissez le cliquet de verrouillage s'engager normalement. Lors du verrouillage, vous devez entendre un « clac » clairement audible.
- 4 Vérifiez la bonne position du cliquet de verrouillage. Il ne doit pas être trop haut (Fig. 21) ou trop bas (Fig. 22).



Fig. 21



Fig. 22

Si le cliquet de verrouillage se trouve dans une position optimale (Fig. 23), l'articulation modulaire se verrouille sans jeu. Si le cliquet de verrouillage est trop bas, l'articulation modulaire ne se verrouille pas sans jeu. Dans ce cas, insérez le cliquet de verrouillage de la longueur supérieure suivante et de la même largeur modulaire et vérifiez le bon ajustement. Si le cliquet de verrouillage est trop haut, un déverrouillage involontaire est possible. Dans ce cas, insérez le cliquet de verrouillage de la longueur inférieure suivante et de la même largeur modulaire et vérifiez le bon ajustement.



Fig. 23

8.6 Blocage des vis

Bloquez les vis après la fabrication et l'essayage de l'orthèse et avant sa remise au patient.

- 1 Desserrez à nouveau les vis de la plaque supérieure (Fig. 20) après avoir vérifié la bonne mobilité et retirez-les de la plaque supérieure.
- 2 Appliquez une petite goutte de LOCTITE® 243 à résistance moyenne sur les filetages des vis.
- 3 Bloquez les vis de la plaque supérieure (Fig. 20) au couple de serrage correspondant à la largeur modulaire.
- 4 Laissez l'adhésif durcir (adhérence finale après environ 24 heures).

Vis pour la plaque supérieure NEURO LOCK	Largeur modulaire		
	14 mm	16 mm	20 mm
S1 (vis 1, vis axiale)	3 Nm	4 Nm	4 Nm
S2 (vis 2)	3 Nm	3 Nm	3 Nm

Vis pour plaque supérieure de NEURO LOCK MAX/NEURO FLEX MAX	Largeur modulaire			
	12 mm	14 mm	16 mm	20 mm
S1 (vis 1, vis axiale)	3 Nm	4 Nm	4 Nm	4 Nm
S2 (vis 2)	3 Nm	3 Nm	3 Nm	4 Nm



À la livraison, les vis de la plaque supérieure ne sont pas serrées au couple de serrage requis. Les couples de serrage sont également indiqués dans les logements de la plaque supérieure.

9. Montage de la rallonge du levier

La rallonge du levier sert au déverrouillage simple de l'articulation de genou modulaire. Veuillez noter que l'articulation modulaire **NEURO LOCK** ne peut être utilisée que bilatéralement.

Construction unilatérale

- 1 Ajustez la rallonge du levier à la forme de l'orthèse et raccourcissez-le si nécessaire.
- 2 Appliquez du LOCTITE® 638 à résistance forte sur la base de la rallonge du levier et connectez-la avec le cliquet de verrouillage (Fig. 24).



Fig. 24

Construction bilatérale

- 3 Ajustez les rallonges du levier à la forme de l'orthèse.
- 4 Raccordez les rallonges du levier entre elles à une distance d'environ 1 mm à l'aide du tuyau de connexion pour rallonge du levier (Fig. 25).
- 5 Appliquez du LOCTITE® 638 à résistance forte sur les bases des rallonges du levier et connectez-les avec les cliquets de verrouillage (Fig. 24).

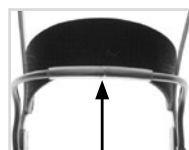


Fig. 25

Après environ 1 heure, la colle n'est plus humide. Après environ 24 heures, la colle est entièrement durcie (à température ambiante).

10. Réglages possibles de l'orthèse

10.1 Goupille de fixation

Les articulations modulaires avec une goupille de fixation (Fig. 27/A) peuvent être utilisées comme articulation à mouvement libre avec déport vers l'arrière intégré grâce à la fonction de déverrouillage permanent (Fig. 26).

Largeur modulaire	12 mm	14 mm	16 mm	20 mm
Déport vers l'arrière de l'axe d'articulation	12 mm	14 mm	16 mm	20 mm

La fonction de verrouillage peut être désactivée de façon permanente à l'aide de la goupille de fixation.

- 1 Poussez le cliquet de verrouillage contre la partie supérieure de l'articulation.
- 2 Maintenez le cliquet de verrouillage dans cette position.
- 3 Appuyez la goupille de fixation dans le cliquet de verrouillage jusqu'à ce qu'elle s'emboîte dans la partie supérieure de l'articulation. Ainsi, vous obtenez une articulation modulaire à mouvement libre.

Pour désactiver la fonction de déverrouillage permanent, le genou doit être mis en extension et le cliquet de verrouillage doit être appuyé à nouveau contre la partie supérieure de l'articulation. La goupille de fixation se détache d'elle-même.

10.2 Butée d'extension et butée de flexion pour NEURO FLEX MAX fonction de verrouillage

La butée d'extension (Fig. 27/B) est interchangeable. Elle peut être intégrée dans l'articulation modulaire en fonction de la position d'extension souhaitée.

La butée d'extension et la butée de flexion doivent toujours être réglées de manière équivalente. Après avoir remplacé la butée d'extension (Fig. 28), utilisez le disque pour butée de flexion en fonction du degré sélectionné.

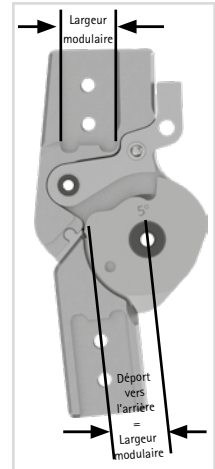


Fig. 26

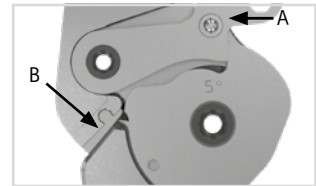


Fig. 27

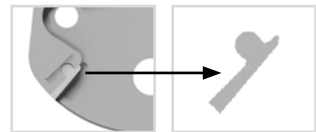


Fig. 28



Lors du montage de la butée d'extension, veillez à la conception correcte de l'ensemble de l'orthèse. Si nécessaire, corrigez également l'articulation de cheville modulaire afin que le remplacement de la butée d'extension ne détériore pas la conception de l'orthèse. Vous trouverez de plus amples informations à ce sujet dans le tutoriel en ligne *Directives pour la conception d'une KAFO* (voir code QR, Fig. 29) sur le site web de FIOR & GENTZ.



Fig. 29

NEURO FLEX MAX fonction de verrouillage (Fig. 27)

Position d'extension actuelle	Position d'extension souhaitée	Butée d'extension nécessaire	Disque pour butée de flexion nécessaire	Étapes de travail
5°, 10°, 15°, 20°, 25° ou 30°	0°	aucune	disque pour butée de flexion de 0°	- retrait de la butée d'extension - remplacement du disque pour butée de flexion
0°, 10°, 15°, 20°, 25° ou 30°	5°	butée d'extension de 5°	disque pour butée de flexion de 5°	
0°, 5°, 15°, 20°, 25° ou 30°	10°	butée d'extension de 10°	disque pour butée de flexion de 10°	- remplacement de la butée d'extension - remplacement du disque pour butée de flexion
0°, 5°, 10°, 20°, 25° ou 30°	15°	butée d'extension de 15°	disque pour butée de flexion de 15°	
0°, 5°, 10°, 15°, 25° ou 30°	20°	butée d'extension de 20°	disque pour butée de flexion de 20°	
0°, 5°, 10°, 15°, 20° ou 30°	25°	butée d'extension de 25°	disque pour butée de flexion de 25°	
0°, 5°, 10°, 15°, 20° ou 25°	30°	butée d'extension de 30°	disque pour butée de flexion de 30°	
Remarque : vérifiez ensuite toujours la fonction de verrouillage (voir paragraphe 8.5) et remplacez le cliquet de verrouillage si nécessaire. Pour finir, vérifiez la conception de l'orthèse et adaptez l'angle jambe inférieure/sol si nécessaire.				

10.3 Butée d'extension et butée de flexion pour NEURO LOCK MAX et NEURO LOCK

L'angle de flexion peut être ajusté de manière variable en remplaçant la butée d'extension et en limant la partie inférieure de l'articulation. La butée d'extension peut être remplacée en fonction de la position d'extension souhaitée.

La butée d'extension et la butée de flexion doivent toujours être ajustées l'une par rapport à l'autre. Après avoir remplacé la butée d'extension (NEURO LOCK MAX, Fig. 30/A ; NEURO LOCK, Fig. 31/A), limez la partie inférieure de l'articulation en fonction du degré sélectionné. Pour effectuer le limage, des traits de repère sont disponibles sur la butée de flexion (Fig. 30/B et Fig. 31/B). Vous trouverez de plus amples informations nécessaires à ce sujet dans le tableau suivant.

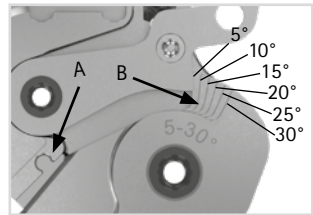


Fig. 30

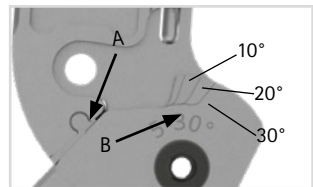


Fig. 31



Si vous souhaitez utiliser l'articulation modulaire avec une flexion inférieure à celle que vous avez déjà limée, vous devez monter une partie inférieure d'articulation neuve.

NEURO LOCK MAX (Fig. 30)

Position d'extension actuelle	Position d'extension souhaitée	Butée d'extension nécessaire	Partie inférieure de l'articulation nécessaire	Étapes de travail
5°, 10°, 15°, 20°, 25° ou 30°	0°	aucune	partie inférieure de l'articulation de 0°	<ul style="list-style-type: none"> - retrait de la butée d'extension - remplacement de la partie inférieure de l'articulation - vérification de la fonction de verrouillage (si nécessaire, remplacer le cliquet de verrouillage) - vérification de la conception de l'orthèse (si nécessaire, agrandir l'angle jambe inférieure/sol)
0°	5°	butée d'extension de 5°	si nécessaire, partie inférieure de l'articulation de 5°	<ul style="list-style-type: none"> - remplacement de la butée d'extension - limage de la butée de flexion sur la partie inférieure de l'articulation (si nécessaire, monter une partie inférieure de l'articulation de 5°) - vérification de la fonction de verrouillage (si nécessaire, remplacement du cliquet de verrouillage) - vérification de la conception de l'orthèse (si nécessaire, adapter l'angle jambe inférieure/sol)

Position d'extension actuelle	Position d'extension souhaitée	Butée d'extension nécessaire	Partie inférieure de l'articulation nécessaire	Étapes de travail
0° ou 5°	10°	butée d'extension de 10°	aucune	<ul style="list-style-type: none"> - remplacement de la butée d'extension - limage de la butée de flexion sur la partie inférieure de l'articulation - vérification de la fonction de verrouillage (si nécessaire, remplacement du cliquet de verrouillage) - vérification de la conception de l'orthèse (si nécessaire, adapter l'angle jambe inférieure/sol)
0°, 5° ou 10°	15°	butée d'extension de 15°	aucune	
0°, 5°, 10° ou 15°	20°	butée d'extension de 20°	aucune	
0°, 5°, 10°, 15° ou 20°	25°	butée d'extension de 25°	aucune	
0°, 5°, 10°, 15°, 20° ou 25°	30°	butée d'extension de 30°	aucune	
10°, 15°, 20°, 25° ou 30°	5°, 10°, 15°, 20°, 25° ou 30°	butée d'extension de 5°, 10°, 15°, 20°, 25° ou 30°	partie inférieure de l'articulation de 5°	<ul style="list-style-type: none"> - remplacement de la butée d'extension - remplacement de la partie inférieure de l'articulation - si nécessaire, limage de la butée de flexion sur la partie inférieure de l'articulation - vérification de la fonction de verrouillage (si nécessaire, remplacement du cliquet de verrouillage) - vérification de la conception de l'orthèse (si nécessaire, adapter l'angle jambe inférieure/sol)
<p>Remarque : vérifiez ensuite toujours la fonction de verrouillage (voir paragraphe 8.5) et remplacez le cliquet de verrouillage si nécessaire. Pour finir, vérifiez la conception de l'orthèse et adaptez l'angle jambe inférieure/sol si nécessaire.</p>				

NEURO LOCK (Fig. 31)

Position d'extension actuelle	Position d'extension souhaitée	Butée d'extension nécessaire	Partie inférieure de l'articulation nécessaire	Étapes de travail
5°, 10°, 20° ou 30°	0°	aucune	partie inférieure de l'articulation de 0°	<ul style="list-style-type: none"> - retrait de la butée d'extension - remplacement de la partie inférieure de l'articulation
0°	5°	butée d'extension de 5°	si nécessaire, partie inférieure de l'articulation de 5°	<ul style="list-style-type: none"> - remplacement de la butée d'extension - limage de la butée de flexion sur la partie inférieure de l'articulation (si nécessaire, monter une partie inférieure de l'articulation de 5°)
0° ou 5°	10°	butée d'extension de 10°	aucune	<ul style="list-style-type: none"> - remplacement de la butée d'extension - limage de la butée de flexion sur la partie inférieure de l'articulation
0°, 5° ou 10°	20°	butée d'extension de 20°	aucune	
0°, 5°, 10° ou 20°	30°	butée d'extension de 30°	aucune	
10°, 20° ou 30°	5°, 10°, 20° ou 30°	butée d'extension de 5°, 10°, 20° ou 30°	partie inférieure de l'articulation de 5°	<ul style="list-style-type: none"> - remplacement de la butée d'extension - remplacement de la partie inférieure de l'articulation - si nécessaire, limage de la butée de flexion sur la partie inférieure de l'articulation
<p>Remarque : vérifiez ensuite toujours la fonction de verrouillage (voir paragraphe 8.5) et remplacez le cliquet de verrouillage si nécessaire. Pour finir, vérifiez la conception de l'orthèse et adaptez l'angle jambe inférieure/sol si nécessaire.</p>				

10.4 NEURO FLEX MAX fonction de verrouillage réglable par crans

L'articulation modulaire de genou NEURO FLEX MAX avec fonction de verrouillage réglable par crans se verrouille en continu pendant l'extension. Les dentures du disque pour butée réglable par crans et du cliquet réglable par crans permettent de verrouiller l'articulation modulaire par étapes en intervalles de 10° jusqu'à un maximum de 55° (Fig. 32). Une butée d'extension de 5° et un disque pour butée réglable par crans de 5° sont prémontés.

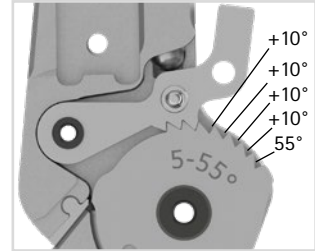


Fig. 32

La butée d'extension peut être remplacée en fonction de la position d'extension souhaitée. Vous trouverez de plus amples informations nécessaires à ce sujet dans le tableau suivant.



Pour des butées d'extension de 5°, 15° et 25°, il faut utiliser le disque pour butée réglable par crans de 5°-55°. Pour des butées d'extension de 10°, 20° 30°, il faut utiliser le disque pour butée réglable par crans de 0°-60°.

NEURO FLEX MAX fonction de verrouillage réglable par crans (Fig. 32)

Position d'extension actuelle	Position d'extension souhaitée	Butée d'extension nécessaire	Disque pour butée réglable par crans nécessaire	Étapes de travail
5°, 15° ou 25°	0°	aucune	disque pour butée réglable par crans 0° à 60°	- retrait de la butée d'extension - remplacement du disque pour butée réglable par crans
10°, 20° ou 30°	0°	aucune	aucun	- retrait de la butée d'extension
5°, 15° ou 25°	5°, 15° ou 25°	butée d'extension de 5°, 15° ou 25°	aucun	
0°, 10°, 20° ou 30°	5°, 15° ou 25°	butée d'extension de 5°, 15° ou 25°	disque pour butée réglable par crans 5° à 55°	- remplacement de la butée d'extension
5°, 15° ou 25°	0°, 10°, 20° ou 30°	butée d'extension de 10°, 20° ou 30°	disque pour butée réglable par crans 0° à 60°	- remplacement du disque pour butée réglable par crans
0°, 20° ou 30°	0°, 10°, 20° ou 30°	butée d'extension de 10°, 20° ou 30°	aucun	- remplacement de la butée d'extension

Remarque : vérifiez ensuite toujours la fonction de verrouillage réglable par crans et remplacez le cliquet de verrouillage par le cliquet réglable par crans si nécessaire. Pour finir, vérifiez la conception de l'orthèse et adaptez l'angle jambe inférieure/sol si nécessaire.

10.5 Fonction alternative pour NEURO FLEX MAX fonction de verrouillage/fonction de verrouillage réglable par crans : limitation de l'angle de flexion maximal du genou

Avec le disque pour butée de flexion FA, vous pouvez limiter l'angle de flexion maximal du genou en état déverrouillé.

1 NEURO FLEX MAX fonction de verrouillage :

Remplacez le disque pour butée de flexion et la plaque supérieure prémontés par le disque pour butée de flexion FA et la plaque supérieure FA.

NEURO FLEX MAX fonction de verrouillage réglable par crans :

Remplacez le cliquet réglable par crans, le disque pour butée réglable par crans et la plaque supérieure prémontés par le cliquet de verrouillage, le disque pour butée de flexion FA et la plaque supérieure FA.

2 Limez l'angle de flexion maximal du genou souhaité de 60°, 70°, 80° ou 90°. Pour cela, utilisez les traits de repère sur le disque pour butée de flexion FA (Fig. 33).

La butée d'extension peut être remplacée en fonction de la position d'extension souhaitée. La butée d'extension et la butée de flexion doivent toujours être réglées de manière équivalente. Après avoir remplacé la butée d'extension (Fig. 33/A), utilisez le disque pour butée de flexion en fonction du degré sélectionné. Pour effectuer le limage, des traits de repère sont disponible sur la butée de flexion (Fig. 33). Vous trouverez de plus amples informations nécessaires à ce sujet dans le tableau suivant.

NEURO FLEX MAX fonction alternative (Fig. 33)

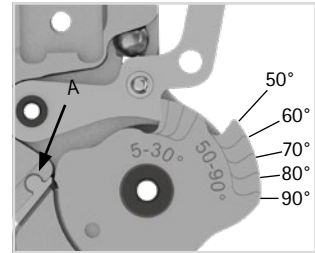


Fig. 33

Position d'extension actuelle	Position d'extension souhaitée	Butée d'extension nécessaire	Disque pour butée de flexion fonction alternative nécessaire	Étapes de travail
5°, 10°, 15°, 20°, 25° ou 30°	0°	aucune	disque pour butée de flexion de 0°	<ul style="list-style-type: none"> - retrait de la butée d'extension - remplacement du disque pour butée de flexion - vérification de la fonction de verrouillage (si nécessaire, remplacement du cliquet de verrouillage) - vérification de la conception de l'orthèse (si nécessaire, agrandir l'angle jambe inférieure/sol)

Position d'extension actuelle	Position d'extension souhaitée	Butée d'extension nécessaire	Disque pour butée de flexion fonction alternative nécessaire	Étapes de travail
0°	5°	butée d'extension de 5°	si nécessaire, disque pour butée de flexion de 5°	<ul style="list-style-type: none"> - remplacement de la butée d'extension - limage de la butée de flexion sur le disque pour butée de flexion (si nécessaire, monter un disque pour butée de flexion de 5°) - vérification de la fonction de verrouillage (si nécessaire, remplacement du cliquet de verrouillage) - vérification de la conception de l'orthèse (si nécessaire, adapter l'angle jambe inférieure/sol)
0° ou 5°	10°	butée d'extension de 10°	aucune	<ul style="list-style-type: none"> - remplacement de la butée d'extension - limage de la butée de flexion sur le disque pour butée de flexion - vérification de la fonction de verrouillage (si nécessaire, remplacement du cliquet de verrouillage) - vérification de la conception de l'orthèse (si nécessaire, adapter l'angle jambe inférieure/sol)
0°, 5° ou 10°	15°	butée d'extension de 15°	aucune	
0°, 5°, 10° ou 15°	20°	butée d'extension de 20°	aucune	
0°, 5°, 10°, 15° ou 20°	25°	butée d'extension de 25°	aucune	
0°, 5°, 10°, 15°, 20° ou 25°	30°	butée d'extension de 30°	aucune	
10°, 15°, 20°, 25° ou 30°	5°, 10°, 15°, 20°, 25° ou 30°	butée d'extension de 5°, 10°, 15°, 20°, 25° ou 30°	disque pour butée de flexion de 5°	<ul style="list-style-type: none"> - remplacement de la butée d'extension - remplacement du disque pour butée de flexion - si nécessaire, limage de la butée de flexion sur le disque pour butée de flexion - vérification de la fonction de verrouillage (si nécessaire, remplacement du cliquet de verrouillage) - vérification de la conception de l'orthèse (si nécessaire, adapter l'angle jambe inférieure/sol)
<p>Remarque : vérifiez ensuite toujours la fonction de verrouillage (voir paragraphe 8.5) et remplacez le cliquet de verrouillage si nécessaire. Pour finir, vérifiez la conception de l'orthèse et adaptez l'angle jambe inférieure/sol si nécessaire. La limitation de la flexion est limitée indépendamment de l'angle d'extension.</p>				

Vous trouverez de plus amples informations sur le fonction alternative dans le tutoriel en ligne **Montage de l'articulation NEURO FLEX MAX fonction alternative** (voir code QR, Fig. 34) sur le site web de FIOR & GENTZ.



Fig. 34

10.6 Fonction alternative pour **NEURO LOCK** : articulation modulaire monocentrique à mouvement libre et avec déport vers l'arrière intégré

Si plus aucune fonction de verrouillage est nécessaire, la **NEURO LOCK** peut être utilisée comme articulation de genou modulaire à mouvement libre avec déport vers l'arrière intégré (Fig. 36).

Largeur modulaire	14 mm	16 mm	20 mm
Déport vers l'arrière de l'axe d'articulation	14 mm	16 mm	20 mm

Pour la transformation de l'articulation modulaire, démontez le cliquet de verrouillage, le ressort de pression et la bille (Fig. 35).



Le boulon à goupille fendue du cliquet de verrouillage doit rester dans l'articulation modulaire pour que la plaque supérieure puisse être vissée avec la vis à tête fraisée.



Fig. 35

11. Assemblage avec montant modulaire/ancre modulaire

Il faut coller et visser, ou encore envelopper le montant modulaire/l'ancre modulaire pour l'assembler avec l'articulation modulaire selon la technique de fabrication prévue (Fig. 37-39).

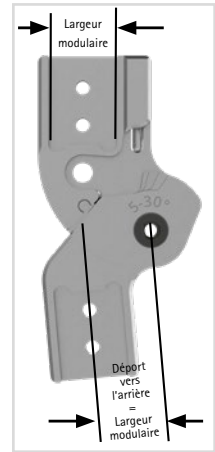


Fig. 36

Vous trouverez de plus amples informations dans la **Notice d'utilisation pour les orthopédistes ou les experts qualifiés/formés Montants modulaires et ancrés modulaires** (voir code QR, Fig. 40). Vous trouverez des informations sur les techniques de fabrication sur notre site web www.fior-gentz.com dans la rubrique « Tutoriels en ligne ».



Fig. 37



Fig. 38



Fig. 39



Fig. 40

12. Transformation des articulations de genou modulaires

12.1 Options de transformation

Le tableau suivant vous montre les options de transformation pour les articulations de genou modulaires.

Articulation de genou modulaire	Transformable en
NEURO FLEX MAX fonction de verrouillage	NEURO FLEX MAX fonction de verrouillage réglable par crans
NEURO FLEX MAX fonction de verrouillage réglable par crans	NEURO FLEX MAX fonction de verrouillage

12.2 Transformation

- 1 Remplacez le cliquet de verrouillage par le cliquet réglable par crans (Fig. 41).
- 2 Remplacez le disque pour la butée de flexion par le disque pour la butée réglable par crans (Fig. 42).
- 3 Montez l'articulation modulaire (voir paragraphe 8).

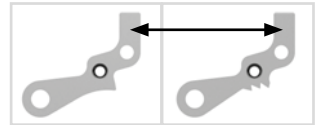


Fig. 41

Afin de transformer l'articulation de genou modulaire **NEURO FLEX MAX** avec fonction de verrouillage réglable par crans en l'articulation de genou modulaire **NEURO FLEX MAX** avec fonction de verrouillage, remplacez les composants de verrouillage réglable par crans par les composants de verrouillage. Procédez comme décrit aux étapes 1 à 3.

Vérifiez la bonne mise en place du cliquet de verrouillage/cliquet réglable par crans (voir paragraphe 8.5). Après avoir inséré le cliquet réglable par crans et le disque pour butée réglable par crans, vérifiez si le cliquet réglable par crans peut être engagé correctement.

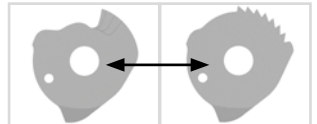


Fig. 42

13. Remarques sur le parfait fonctionnement de l'orthèse

Problème	Cause	Solution
Les articulations modulaires ne se déverrouillent pas.	Les composants de verrouillage et de déverrouillage ne sont pas déchargés.	Le patient doit décharger l'orthèse du poids corporel (par exemple en s'asseyant sur une chaise).
	Aucun moment d'extension minimum n'est appliqué.	Le patient doit décharger l'orthèse du poids corporel (par exemple, en s'asseyant sur une chaise) et appliquer un moment d'extension lui-même ou avec l'aide d'un auxiliaire (par exemple en poussant le genou vers l'arrière).
Les articulations modulaires ne se verrouillent pas correctement.	L'orthèse n'est pas construite de manière résistante à la torsion (construction bilatérale). Une seule articulation modulaire se verrouille.	Les articulations modulaires doivent être verrouillées passivement. Le patient lui-même ou une personne auxiliaire doit pousser le genou vers l'arrière.
	Une articulation modulaire est/les deux articulations modulaires sont encore en fonction de déverrouillage permanent.	Le cliquet de verrouillage doit être appuyé contre la partie supérieure de l'articulation jusqu'à ce que la goupille de fixation soit dégagée de l'alésage de la partie supérieure de l'articulation. Le genou doit être mis en extension maximale jusqu'à ce que l'articulation modulaire se verrouille.
Les articulations modulaires ne se verrouillent pas correctement en fonction de verrouillage réglable par crans.		Répétez le déverrouillage et le verrouillage.
	Les cliquets réglables par crans verrouillent en différentes positions de flexion.	Veillez noter qu'une butée d'extension de 5° et un disque pour butée réglable par crans de 5° sont montés pour la fonction de verrouillage réglable par crans prémontée. Pour les autres butées d'extension, utilisez un disque pour butée réglable par crans de 0°.
	Les butées d'extension sont montées en différents degrés (par ex. 10° médialement et 20° latéralement).	Ne montez que des butées d'extension avec le même degré.
	L'orthèse est conçue incorrectement (par ex. sans résistance à la torsion et sans parallélisme des articulations modulaires).	Corrigez la conception de l'orthèse.

14. Maintenance

Contrôlez régulièrement le degré d'usure et le fonctionnement de l'articulation modulaire. Assurez-vous pour cela notamment que les composants de l'articulation mentionnés dans le tableau suivant ne posent pas les problèmes décrits et prenez au besoin les mesures nécessaires. Vérifiez aussi le bon fonctionnement après chaque maintenance effectuée. Il doit être possible de bouger l'articulation modulaire sans problèmes ni bruits inhabituels. Assurez-vous qu'il n'y a pas de jeu latéral.

Composant de l'articulation	Problème possible	Solution	Contrôle recommandé, remplacement potentiel*	Remplacement au plus tard
rondelle de friction	usure	remplacer la rondelle de friction, voir paragraphe 14.2	tous les 6 mois	tous les 18 mois
douille de guidage	usure	remplacer la douille de guidage	tous les 6 mois	tous les 18 mois
ressort de pression	usure	remplacer le ressort de pression	tous les 6 mois	tous les 18 mois
cliquet réglable par crans et disque pour butée réglable par crans	usure des crans	remplacer le cliquet réglable par crans et disque pour butée réglable par crans, voir paragraphe 14.3	tous les 6 mois	tous les 18 mois
plaque supérieure	usure	remplacer la plaque supérieure	tous les 6 mois	tous les 36 mois
vis à tête fraisée	usure	remplacer la vis à tête fraisée	tous les 6 mois	tous les 36 mois
boulon à goupille fendue	usure	remplacer le boulon à goupille fendue	tous les 6 mois	tous les 36 mois
cliquet de verrouillage	usure	remplacer le cliquet de verrouillage, voir paragraphe 14.3	tous les 6 mois	tous les 36 mois
câble de traction	usure	remplacer le câble de traction	tous les 6 mois	tous les 36 mois
butée d'extension	usure	remplacer la butée d'extension, voir paragraphe 8.1	tous les 6 mois	au besoin

* selon l'estimation du distributeur du produit sur mesure concernant le comportement d'utilisation du patient

Lors de la maintenance, nettoyez les filetages des boulons à goupille fendue et de la partie supérieure de l'articulation ainsi que les alésages de la plaque supérieure avec le nettoyeur haute performance LOCTITE® 7063. Laissez sécher les filetages pendant 10 minutes à l'air libre.

Pour chaque maintenance, bloquez les vis de la plaque supérieure au couple de serrage approprié et avec du LOCTITE® 243 à résistance moyenne (voir paragraphe 8.6). Éliminez auparavant tous les résidus de colle.

Vous trouverez de plus amples informations sur les câbles de traction dans la Notice d'utilisation Instructions for Use for Orthotists or Qualified/Trained Experts Pulling Cables.

Vous trouverez les plans de maintenance individuels pour les articulations modulaires dans la zone de téléchargement (voir code QR, Fig. 43) sur le site web de FIOR & GENTZ.



Fig. 43



Le cliquet réglable par crans et le disque pour butée réglable par crans sont exposés à une usure accrue. Cela peut réduire les intervalles de maintenance.

14.1 Documentation des maintenances dans le passeport du service d'orthèse

Lors de la remise de son orthèse, le patient reçoit un passeport du service d'orthèse de son orthopédiste ou d'un expert qualifié/formé (Fig. 44). L'orthèse doit être contrôlée régulièrement pour le maintien de son état de fonctionner et pour la sécurité du patient, conformément aux plans de maintenance. Les dates de maintenance sont inscrites et confirmées dans le passeport du service d'orthèse.



Fig. 44

14.2 Remplacement des rondelles de friction

Les rondelles de friction sont disponibles en différentes épaisseurs (GS2210-040 a par exemple une épaisseur de 0,40 mm). Chaque épaisseur a un repère différent (Fig. 45). Au verso de cette notice d'utilisation, vous trouverez les références des rondelles de friction prémontées.

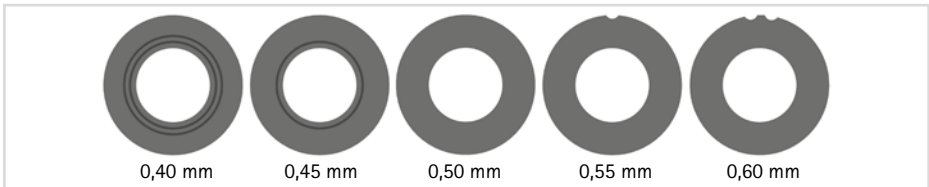


Fig. 45

14.3 Remplacement du cliquet de verrouillage et du cliquet réglable par crans

Si le cliquet de verrouillage/le cliquet réglable par crans ou le disque pour la butée/la partie inférieure de l'articulation est usé, le cliquet prémonté doit être remplacé par un cliquet de longueur supérieure suivante. La référence du cliquet prémonté est indiqué au verso de la notice d'utilisation. La longueur est gravée au laser sur le cliquet. Plus les trois derniers chiffres de la référence sont élevés, plus le cliquet est long (Fig. 46). Le cliquet réglable par crans et le disque pour butée réglable par crans doivent toujours être remplacés ensemble.



Fig. 46

14.4 Élimination des saletés

L'articulation modulaire doit être nettoyée de la saleté au besoin et lors de la maintenance régulière. Pour ce faire, démontez l'articulation modulaire et nettoyez les composants modulaires salis avec un chiffon sec.

15. Durée de vie

Respectez les conditions suivantes pour garantir un emploi sûr et un parfait fonctionnement de tous les éléments de l'orthèse ainsi qu'une durée de vie illimitée des articulations modulaires :

- Observez tous les intervalles de maintenance prescrits et consignez les travaux effectués (voir paragraphe 14).
- Respectez les modalités de maintenance définies (voir paragraphe 14).
- Vérifiez les pièces d'usure comme préconisé et remplacez-les à intervalles définis (voir paragraphe 14).
- Vérifiez le réglage de l'articulation modulaire dans le cadre de la maintenance et corrigez-le au besoin (voir paragraphe 14).
- Contrôlez le bon fonctionnement de l'articulation modulaire dans le cadre de la maintenance (voir paragraphe 14).
- La charge maximale calculée lors de la planification du produit sur mesure ne doit pas être dépassée lorsque des changements interviennent dans les données du patient (par ex. prise de poids, croissance ou niveau d'activité accru). L'articulation modulaire ne doit plus être utilisée si la charge maximale calculée est dépassée. Dès la phase de planification de l'orthèse sur mesure, tenez compte des changements prévisibles dans les données du patient.
- La durée de vie des articulations modulaires se termine avec la durée de vie du produit sur mesure (orthèse).
- Il est interdit de réutiliser une articulation modulaire dans un autre produit sur mesure (voir paragraphe 21).

16. Stockage

Il est recommandé de conserver l'articulation modulaire dans son emballage d'origine jusqu'à la fabrication du produit sur mesure.

17. Pièces de rechange

17.1 Vue éclatée NEURO LOCK MAX

La vue éclatée de l'articulation de genou modulaire **NEURO LOCK MAX** sert aussi d'exemple d'orientation pour l'articulation de genou modulaire **NEURO LOCK**.

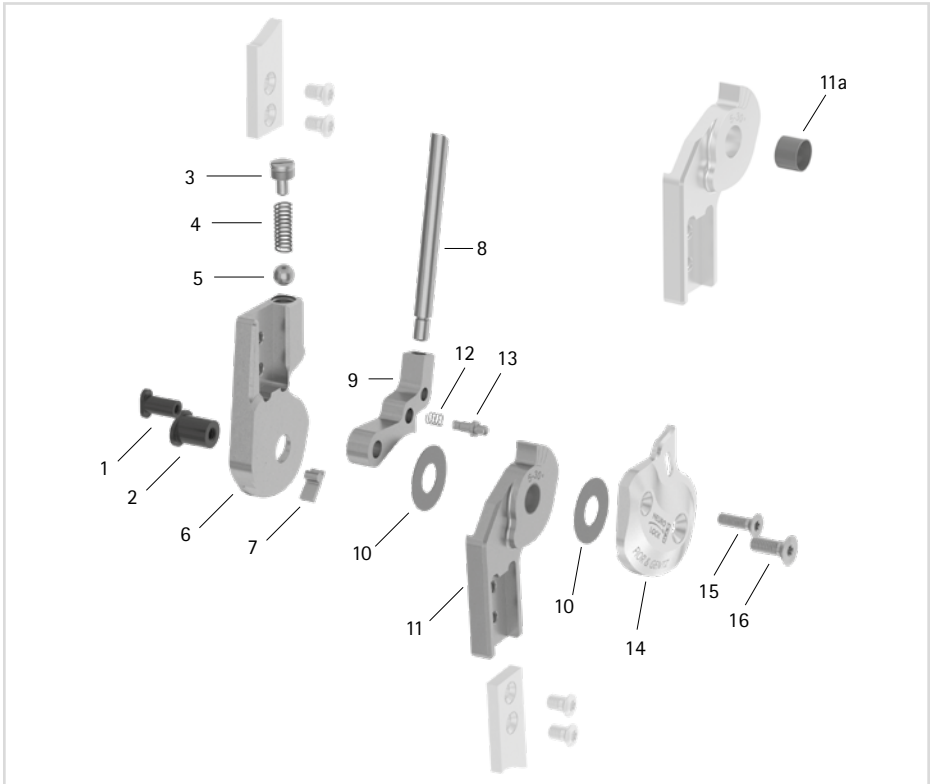


Fig. 47

17.2 Vue éclatée NEURO FLEX MAX fonction de verrouillage

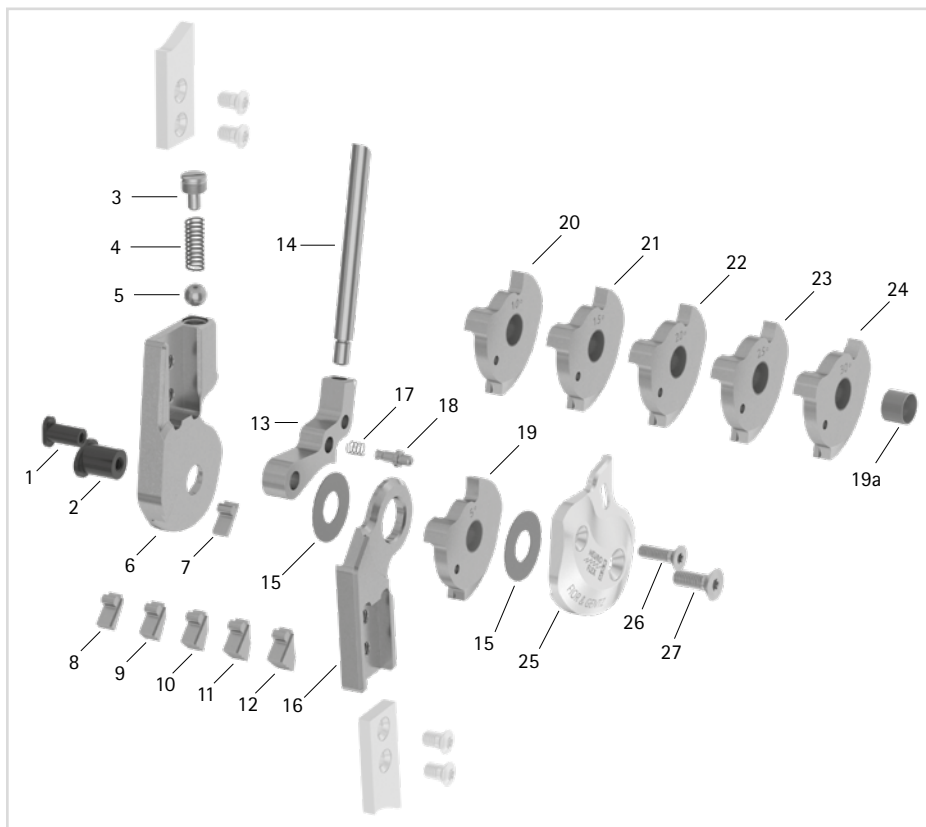


Fig. 48

17.3 Vue éclatée NEURO FLEX MAX fonction de verrouillage réglable par crans

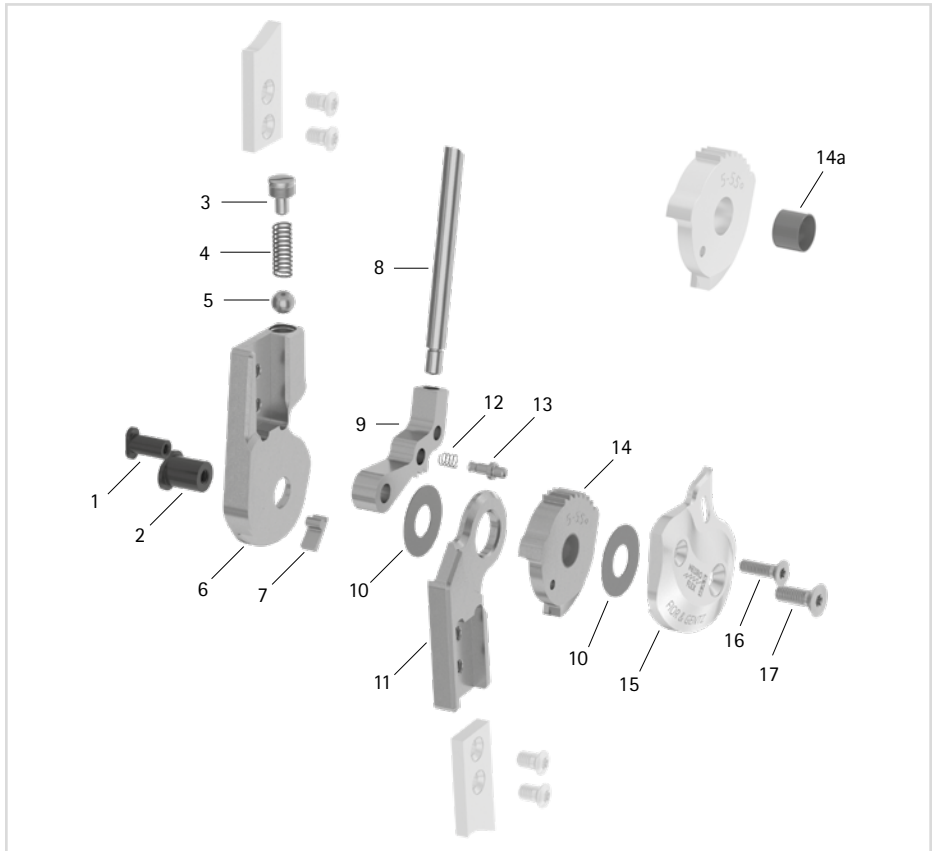


Fig. 49

17.4 Pièces de rechange pour l'articulation de genou modulaire **NEURO LOCK**

La désignation des positions basée sur la vue éclatée des articulations de genou modulaires **NEURO LOCK MAX** sert d'orientation. Les pièces de rechange de l'articulation de genou modulaire **NEURO LOCK** ne sont pas identiques à l'illustration.

Pos.	Référence pour largeur modulaire			Désignation
	14 mm	16 mm	20 mm	
1	SB6044-L0610	SB6044-L0750	SB6044-L0820	boulon à goupille fendue (cliquet de verrouillage)
2	SB8554-L0610	SB9664-L0750	SB9664-L0820	boulon à goupille fendue (axe d'articulation)
3	SC2106-L05	SC9606-L09	SC9606-L09	vis de pression
4	FE1414-02	FE1414-02	FE1414-02	ressort de pression
5	KU1005-ST	KU1005-ST	KU1005-ST	bille
6	SK0402-2L/ST	SK0403-2L/ST	SK0405-2L/ST	partie supérieure, latérale gauche ou médiale droite, droite, acier
6	SK0402-2R/ST	SK0403-2R/ST	SK0405-2R/ST	partie supérieure, médiale gauche ou latérale droite, droite, acier
6	SK0402-2L/TI	SK0403-2L/TI	SK0405-2L/TI	partie supérieure, latérale gauche ou médiale droite, droite, titane
6	SK0402-2R/TI	SK0403-2R/TI	SK0405-2R/TI	partie supérieure, médiale gauche ou latérale droite, droite, titane
7	SK9602-E005	SK9603-E005	SK9605-E005	butée d'extension de 5°
8	SK0492-ST	SK0495-ST	SK0495-ST	rallonge du levier
9	SK0472-*	SK0473-*	SK0475-*	cliquet de verrouillage*
10	GS1609-**	GS1910-**	GS2210-**	rondelle de friction**
11	SK0412-2L/ST	SK0413-2L/ST	SK0415-2L/ST	partie inférieure de 5° avec douille de guidage, 5°-30°, latérale gauche ou médiale droite, droite, acier
11	SK0412-2R/ST	SK0413-2R/ST	SK0415-2R/ST	partie inférieure de 5° avec douille de guidage, 5°-30°, médiale gauche ou latérale droite, droite, acier
11	SK0412-2L/TI	SK0413-2L/TI	SK0415-2L/TI	partie inférieure de 5° avec douille de guidage, 5°-30°, latérale gauche ou médiale droite, droite, titane
11	SK0412-2R/TI	SK0413-2R/TI	SK0415-2R/TI	partie inférieure de 5° avec douille de guidage, 5°-30°, médiale gauche ou latérale droite, droite, titane
11	SK0432-2L/ST	SK0433-2L/ST	SK0435-2L/ST	partie inférieure de 5° avec douille de guidage, 5°-30°, latérale gauche ou médiale droite, coudée vers l'intérieur, acier
11	SK0432-2R/ST	SK0433-2R/ST	SK0435-2R/ST	partie inférieure de 5° avec douille de guidage, 5°-30°, médiale gauche ou latérale droite, coudée vers l'intérieur, acier

Pos.	Référence pour largeur modulaire			Désignation
	14 mm	16 mm	20 mm	
11	SK0432-2L/TI	SK0433-2L/TI	SK0435-2L/TI	partie inférieure de 5° avec douille de guidage, 5°-30°, latérale gauche ou médiale droite, coudée vers l'intérieur, titane
11	SK0432-2R/TI	SK0433-2R/TI	SK0435-2R/TI	partie inférieure de 5° avec douille de guidage, 5°-30°, médiale gauche ou latérale droite, coudée vers l'intérieur, titane
11a	BP1009-L029	BP1110-L035	BP1110-L040	douille de guidage
14	SK0452-2L/AL	SK0453-2L/AL	SK0455-2L/AL	plaque supérieure, latérale gauche ou médiale droite, aluminium
14	SK0452-2R/AL	SK0453-2R/AL	SK0455-2R/AL	plaque supérieure, médiale gauche ou latérale droite, aluminium
15	SC1404-L10	SC1404-L10	SC1404-L12	vis à tête fraisée avec empreinte à denture multiple
16	SC1405-L10	SC1405-L11	SC1405-L12	vis à tête fraisée avec empreinte à denture multiple (vis axiale)
non repr.	SK0492-VS	SK0493-VS	SK0493-VS	tuyau de connexion pour rallonge du levier
non repr.	SC0403-L08	SC0403-L10	SC0403-L10	vis à tête bombée pour le remplacement des butées d'extension

* Cliquets de verrouillage NEURO LOCK

	Référence pour largeur modulaire		
	14 mm	16 mm	20 mm
-		SK0473-TI038	-
SK0472-TI050		SK0473-TI050	SK0475-TI050
SK0472-TI063		SK0473-TI063	SK0475-TI063
-		SK0473-TI075	SK0475-TI075
-		SK0473-TI088	SK0475-TI088
-		SK0473-TI100	SK0475-TI100

** Rondelles de friction NEURO LOCK

	Référence pour largeur modulaire		
	14 mm	16 mm	20 mm
	Ø = 16 mm	Ø = 19 mm	Ø = 22 mm
GS1609-040		GS1910-040	GS2210-040
GS1609-045		GS1910-045	GS2210-045
GS1609-050		GS1910-050	GS2210-050
GS1609-055		GS1910-055	GS2210-055
GS1609-060		GS1910-060	GS2210-060

17.5 Pièces de rechange pour l'articulation de genou modulaire **NEURO LOCK MAX**

Pos.	Référence pour largeur modulaire				Désignation
	12 mm	14 mm	16 mm	20 mm	
1	SB6049-L0850	SB6049-L0950	SB6049-L1130	SB8559-L1290	boulon à goupille fendue (cliquet de verrouillage)
2	SB7049-L0850	SB8559-L0950	SB9669-L1130	SB1069-L1290	boulon à goupille fendue (axe d'articulation)
3	SC2106-L04	SC2107-L04	SC9608-L11	SC9609-L04/1	vis de pression
4	FE1414-01	FE1520-01	FE1527-01	FE2726-01	ressort de pression
5	KU1005-ST	KU1006-ST	KU1007-ST	KU1008-ST	bille
6	SK0701-2L/TI	SK0702-2L/TI	SK0703-2L/TI	SK0705-2L/TI	partie supérieure, latérale gauche ou médiale droite, droite, titane
6	SK0701-2R/TI	SK0702-2R/TI	SK0703-2R/TI	SK0705-2R/TI	partie supérieure, médiale gauche ou latérale droite, droite, titane
7	SK9801-E005	SK9802-E005	SK9803-E005	SK9805-E005	butée d'extension de 5°
8	SK0492-ST	SK0492-ST	SK0495-ST	SK0495-ST	rallonge du levier
9	SK0771-*	SK0772-*	SK0773-*	SK0775-*	cliquet de verrouillage*
10	GS1807-***	GS2009-***	GS2210-***	GS2411-***	rondelle de friction***
11	SK0811-2L/TI	SK0812-2L/TI	SK0813-2L/TI	SK0815-2L/TI	partie inférieure de 5° avec douille de guidage, 5°-30°, latérale gauche ou médiale droite, droite, titane
11	SK0811-2R/TI	SK0812-2R/TI	SK0813-2R/TI	SK0815-2R/TI	partie inférieure de 5° avec douille de guidage, 5°-30°, médiale gauche ou latérale droite, droite, titane
11	SK0831-2L/TI	SK0832-2L/TI	SK0833-2L/TI	SK0835-2L/TI	partie inférieure de 5° avec douille de guidage, 5°-30°, latérale gauche ou médiale droite, coudée vers l'intérieur, titane
11	SK0831-2R/TI	SK0832-2R/TI	SK0833-2R/TI	SK0835-2R/TI	partie inférieure de 5° avec douille de guidage, 5°-30°, médiale gauche ou latérale droite, coudée vers l'intérieur, titane
11a	BP0807-L056	BP1009-L065	BP1110-L078	BP1211-L090	douille de guidage
12	FE1407-01	FE1411-02	FE1411-02	FE1411-02	ressort de pression
13	SK0771-20	SK0772-20	SK0773-20	SK0775-20	goupille de fixation pour le réglage de la fonction de déverrouillage permanent
14	SK0861-2L/AL	SK0862-2L/AL	SK0863-2L/AL	SK0865-2L/AL	plaque supérieure, latérale gauche ou médiale droite, aluminium

Pos.	Référence pour largeur modulaire				Désignation
	12 mm	14 mm	16 mm	20 mm	
14	SK0861-2R/AL	SK0862-2R/AL	SK0863-2R/AL	SK0865-2R/AL	plaque supérieure, médiale gauche ou latérale droite, aluminium
15	SC1404-L12	SC1404-L12	SC1404-L14	SC1405-L14	vis à tête fraisée avec empreinte à denture multiple
16	SC1404-L12	SC1405-L12	SC1405-L14	SC1406-L14	vis à tête fraisée avec empreinte à denture multiple (vis axiale)
non repr.	SK0492-VS	SK0492-VS	SK0493-VS	SK0493-VS	tuyau de connexion pour rallonge du levier
non repr.	SC0403-L08	SC0403-L08	SC0403-L10	SC0403-L10	vis à tête bombée pour le remplacement des butées d'extension

17.6 Pièces de rechange pour l'articulation de genou modulaire **NEURO FLEX MAX** fonction de verrouillage

Pos.	Référence pour largeur modulaire				Désignation
	12 mm	14 mm	16 mm	20 mm	
1	SB6049-L0850	SB6049-L0950	SB6049-L1130	SB8559-L1290	boulon à goupille fendue (cliquet de verrouillage)
2	SB7049-L0850	SB8559-L0950	SB9669-L1130	SB1069-L1290	boulon à goupille fendue (axe d'articulation)
3	SC2106-L04	SC2107-L04	SC9608-L11	SC9609-L04/1	vis de pression
4	FE1414-01	FE1520-01	FE1527-01	FE2726-01	ressort de pression
5	KU1005-ST	KU1006-ST	KU1007-ST	KU1008-ST	bille
6	SK0701-2L/TI	SK0702-2L/TI	SK0703-2L/TI	SK0705-2L/TI	partie supérieure, latérale gauche ou médiale droite, droite, titane
6	SK0701-2R/TI	SK0702-2R/TI	SK0703-2R/TI	SK0705-2R/TI	partie supérieure, médiale gauche ou latérale droite, droite, titane
7	SK9801-E005	SK9802-E005	SK9803-E005	SK9805-E005	butée d'extension de 5°
8	SK9801-E010	SK9802-E010	SK9803-E010	SK9805-E010	butée d'extension de 10°
9	SK9801-E015	SK9802-E015	SK9803-E015	SK9805-E015	butée d'extension de 15°
10	SK9801-E020	SK9802-E020	SK9803-E020	SK9801-E020	butée d'extension de 20°
11	SK9801-E025	SK9802-E025	SK9803-E025	SK9805-E025	butée d'extension de 25°
12	SK9801-E030	SK9802-E030	SK9803-E030	SK9805-E030	butée d'extension de 30°
13	SK0771-*	SK0772-*	SK0773-*	SK0775-*	cliquet de verrouillage*
14	SK0492-ST	SK0492-ST	SK0495-ST	SK0495-ST	rallonge du levier
15	GS1807-***	GS2009-***	GS2210-***	GS2411-***	rondelle de friction***

Pos.	Référence pour largeur modulaire				Désignation
	12 mm	14 mm	16 mm	20 mm	
16	SK0711-L/TI	SK0712-L/TI	SK0713-L/TI	SK0715-L/TI	partie inférieure, latérale gauche ou médiale droite, droite, titane
16	SK0711-R/TI	SK0712-R/TI	SK0713-R/TI	SK0715-R/TI	partie inférieure, médiale gauche ou latérale droite, droite, titane
16	SK0731-L/TI	SK0732-L/TI	SK0733-L/TI	SK0735-L/TI	partie inférieure, latérale gauche ou médiale droite, coudée vers l'intérieur, titane
16	SK0731-R/TI	SK0732-R/TI	SK0733-R/TI	SK0735-R/TI	partie inférieure, médiale gauche ou latérale droite, coudée vers l'intérieur, titane
17	FE1407-01	FE1411-02	FE1411-02	FE1411-02	ressort de pression
18	SK0771-20	SK0772-20	SK0773-20	SK0775-20	goupille de fixation pour le réglage de la fonction de déverrouillage permanent
19	SK0781-2L/TI	SK0782-2L/TI	SK0783-2L/TI	SK0785-2L/TI	disque pour butée de flexion de 5° avec douille de guidage, latérale gauche ou médiale droite, titane
19	SK0781-2R/TI	SK0782-2R/TI	SK0783-2R/TI	SK0785-2R/TI	disque pour butée de flexion de 5° avec douille de guidage, médiale gauche ou latérale droite, titane
20	SK0781-3L/TI	SK0782-3L/TI	SK0783-3L/TI	SK0785-3L/TI	disque pour butée de flexion de 10° avec douille de guidage, latérale gauche ou médiale droite, titane
20	SK0781-3R/TI	SK0782-3R/TI	SK0783-3R/TI	SK0785-3R/TI	disque pour butée de flexion de 10° avec douille de guidage, médiale gauche ou latérale droite, titane
21	SK0781-4L/TI	SK0782-4L/TI	SK0783-4L/TI	SK0785-4L/TI	disque pour butée de flexion de 15° avec douille de guidage, latérale gauche ou médiale droite, titane
21	SK0781-4R/TI	SK0782-4R/TI	SK0783-4R/TI	SK0785-4R/TI	disque pour butée de flexion de 15° avec douille de guidage, médiale gauche ou latérale droite, titane
22	SK0781-5L/TI	SK0782-5L/TI	SK0783-5L/TI	SK0785-5L/TI	disque pour butée de flexion de 20° avec douille de guidage, latérale gauche ou médiale droite, titane

Pos.	Référence pour largeur modulaire				Désignation
	12 mm	14 mm	16 mm	20 mm	
22	SK0781-5R/TI	SK0782-5R/TI	SK0783-5R/TI	SK0785-5R/TI	disque pour butée de flexion de 20° avec douille de guidage, médiale gauche ou latérale droite, titane
23	SK0781-6L/TI	SK0782-6L/TI	SK0783-6L/TI	SK0785-6L/TI	disque pour butée de flexion de 25° avec douille de guidage, latérale gauche ou médiale droite, titane
23	SK0781-6R/TI	SK0782-6R/TI	SK0783-6R/TI	SK0785-6R/TI	disque pour butée de flexion de 25° avec douille de guidage, médiale gauche ou latérale droite, titane
24	SK0781-7L/TI	SK0782-7L/TI	SK0783-7L/TI	SK0785-7L/TI	disque pour butée de flexion de 30° avec douille de guidage, latérale gauche ou médiale droite, titane
24	SK0781-7R/TI	SK0782-7R/TI	SK0783-7R/TI	SK0785-7R/TI	disque pour butée de flexion de 30° avec douille de guidage, médiale gauche ou latérale droite, titane
19a	BP0807-L056	BP1009-L065	BP1110-L078	BP1211-L090	douille de guidage
25	SK0761-2L/AL	SK0762-2L/AL	SK0763-2L/AL	SK0765-2L/AL	plaque supérieure, latérale gauche ou médiale droite, aluminium
25	SK0761-2R/AL	SK0762-2R/AL	SK0763-2R/AL	SK0765-2R/AL	plaque supérieure, médiale gauche ou latérale droite, aluminium
26	SC1404-L12	SC1404-L12	SC1404-L14	SC1405-L14	vis à tête fraisée avec empreinte à denture multiple
27	SC1404-L12	SC1405-L12	SC1405-L14	SC1406-L14	vis à tête fraisée avec empreinte à denture multiple (vis axiale)
non repr.	SK0492-VS	SK0492-VS	SK0493-VS	SK0493-VS	tuyau de connexion pour rallonge du levier
non repr.	SC0403-L08	SC0403-L08	SC0403-L10	SC0403-L10	vis à tête bombée pour le remplacement des butées d'extension

* Cliquets de verrouillage NEURO LOCK MAX/NEURO FLEX MAX fonction de verrouillage

Référence pour largeur modulaire				
12 mm	14 mm	16 mm	20 mm	Jambe
SK0771-L/025	-	-	SK0775-L/025	latéral gauche ou médial droit
SK0771-L/038	SK0772-L/038	SK0773-L/038	SK0775-L/038	latéral gauche ou médial droit
SK0771-L/044	-	-	SK0775-L/044	latéral gauche ou médial droit
SK0771-L/050	SK0772-L/050	SK0773-L/050	SK0775-L/050	latéral gauche ou médial droit
-	SK0772-L/056	SK0773-L/056	SK0775-L/056	latéral gauche ou médial droit
SK0771-L/063	SK0772-L/063	SK0773-L/063	SK0775-L/063	latéral gauche ou médial droit
-	SK0772-L/069	SK0773-L/069	-	latéral gauche ou médial droit
-	SK0772-L/075	SK0773-L/075	SK0775-L/075	latéral gauche ou médial droit
-	SK0772-L/088	SK0773-L/088	SK0775-L/088	latéral gauche ou médial droit
-	SK0772-L/100	SK0773-L/100	-	latéral gauche ou médial droit
SK0771-R/025	-	-	-	médial gauche ou latéral droit
SK0771-R/038	SK0772-R/038	SK0773-R/038	SK0775-R/038	médial gauche ou latéral droit
SK0771-R/044	-	-	SK0775-R/044	médial gauche ou latéral droit
SK0771-R/050	SK0772-R/050	SK0773-R/050	SK0775-R/050	médial gauche ou latéral droit
-	SK0772-R/056	SK0773-R/056	SK0775-R/056	médial gauche ou latéral droit
SK0771-R/063	SK0772-R/063	SK0773-R/063	SK0775-R/063	médial gauche ou latéral droit
-	SK0772-R/069	SK0773-R/069	-	médial gauche ou latéral droit
-	SK0772-R/075	SK0773-R/075	SK0775-R/075	médial gauche ou latéral droit
-	SK0772-R/088	SK0773-R/088	SK0775-R/088	médial gauche ou latéral droit
-	SK0772-R/100	SK0773-R/100	-	médial gauche ou latéral droit

17.7 Pièces de rechange pour l'articulation de genou modulaire NEURO FLEX MAX fonction de verrouillage réglable par crans

Référence pour largeur modulaire					
Pos.	12 mm	14 mm	16 mm	20 mm	Désignation
1	SB6049-L0850	SB6049-L0950	SB6049-L1130	SB8559-L1290	boulon à goupille fendue (cliquet réglable par crans)
2	SB7049-L0850	SB8559-L0950	SB9669-L1130	SB1069-L1290	boulon à goupille fendue (axe d'articulation)
3	SC2106-L04	SC2107-L04	SC9608-L11	SC9609-L04/1	vis de pression
4	FE1414-01	FE1520-01	FE1527-01	FE2726-01	ressort de pression
5	KU1005-ST	KU1006-ST	KU1007-ST	KU1008-ST	bille

Pos.	Référence pour largeur modulaire				Désignation
	12 mm	14 mm	16 mm	20 mm	
6	SK0701-2L/TI	SK0702-2L/TI	SK0703-2L/TI	SK0705-2L/TI	partie supérieure, latérale gauche ou médiale droite, droite, titane
6	SK0701-2R/TI	SK0702-2R/TI	SK0703-2R/TI	SK0705-2R/TI	partie supérieure, médiale gauche ou latérale droite, droite, titane
7	SK9801-E005	SK9802-E005	SK9803-E005	SK9805-E005	butée d'extension de 5°
8	SK0492-ST	SK0492-ST	SK0495-ST	SK0495-ST	rallonge du levier
9	SK0761-**	SK0762-**	SK0763-**	SK0765-**	cliquet réglable par crans**
10	GS1807-***	GS2009-***	GS2210-***	GS2411-***	rondelle de friction***
11	SK0711-L/TI	SK0712-L/TI	SK0713-L/TI	SK0715-L/TI	partie inférieure, latérale gauche ou médiale droite, droite, titane
11	SK0711-R/TI	SK0712-R/TI	SK0713-R/TI	SK0715-R/TI	partie inférieure, médiale gauche ou latérale droite, droite, titane
11	SK0731-L/TI	SK0732-L/TI	SK0733-L/TI	SK0735-L/TI	partie inférieure, latérale gauche ou médiale droite, coudée vers l'intérieur, titane
11	SK0731-R/TI	SK0732-R/TI	SK0733-R/TI	SK0735-R/TI	partie inférieure, médiale gauche ou latérale droite, coudée vers l'intérieur, titane
12	FE1407-01	FE1411-02	FE1411-02	FE1411-02	ressort de pression
13	SK0771-20	SK0772-20	SK0773-20	SK0775-20	goupille de fixation pour le réglage de la fonction de déverrouillage permanent
14	SK0791-2L/TI	SK0792-2L/TI	SK0793-2L/TI	SK0795-2L/TI	disque pour butée réglable par crans de 5° avec douille de guidage, 5°-55°, intervalles de 10°, avec douille de guidage, latéral gauche ou médial droit, titane
14	SK0791-2R/TI	SK0792-2R/TI	SK0793-2R/TI	SK0795-2R/TI	disque pour butée réglable par crans de 5° avec douille de guidage, 5°-55°, intervalles de 10°, médial gauche ou latéral droit, titane
14a	BP0807-L056	BP1009-L065	BP1110-L078	BP1211-L090	douille de guidage
15	SK0761-2L/AL	SK0762-2L/AL	SK0763-2L/AL	SK0765-2L/AL	plaque supérieure, latérale gauche ou médiale droite, aluminium
15	SK0761-2R/AL	SK0762-2R/AL	SK0763-2R/AL	SK0765-2R/AL	plaque supérieure, médiale gauche ou latérale droite, aluminium
16	SC1404-L12	SC1404-L12	SC1404-L14	SC1405-L14	vis à tête fraisée avec empreinte à denture multiple
17	SC1404-L12	SC1405-L12	SC1405-L14	SC1406-L14	vis à tête fraisée avec empreinte à denture multiple (vis axiale)
non repr.	SK0492-VS	SK0492-VS	SK0493-VS	SK0493-VS	tuyau de connexion pour rallonge du levier
non repr.	SC0403-L08	SC0403-L08	SC0403-L10	SC0403-L10	vis à tête bombée pour le remplacement des butées d'extension

**** Cliquets réglables par crans NEURO FLEX MAX fonction de verrouillage réglable par crans**

Référence pour largeur modulaire				
12 mm	14 mm	16 mm	20 mm	Jambe
SK0761-L/025	SK0762-L/025	SK0763-L/025	SK0765-L/025	latéral gauche ou médial droit
SK0761-L/038	-	SK0763-L/038	-	latéral gauche ou médial droit
SK0761-L/050	SK0762-L/050	SK0763-L/050	SK0765-L/050	latéral gauche ou médial droit
SK0761-L/063	SK0762-L/063	SK0763-L/063	SK0765-L/063	latéral gauche ou médial droit
SK0761-L/075	SK0762-L/075	SK0763-L/075	SK0765-L/075	latéral gauche ou médial droit
-	SK0762-L/088	SK0763-L/088	SK0765-L/088	latéral gauche ou médial droit
-	SK0762-L/100	SK0763-L/100	-	latéral gauche ou médial droit
SK0761-R/025	SK0762-R/025	SK0763-R/025	SK0765-R/025	médial gauche ou latéral droit
SK0761-R/038	-	SK0763-R/038	-	médial gauche ou latéral droit
SK0761-R/050	SK0762-R/050	SK0763-R/050	SK0765-R/050	médial gauche ou latéral droit
SK0761-R/063	SK0762-R/063	SK0763-R/063	SK0765-R/063	médial gauche ou latéral droit
SK0761-R/075	SK0762-R/075	SK0763-R/075	SK0765-R/075	médial gauche ou latéral droit
-	SK0762-R/088	SK0763-R/088	SK0765-R/088	médial gauche ou latéral droit
-	SK0762-R/100	SK0763-R/100	-	médial gauche ou latéral droit

***** Rondelles de friction NEURO LOCK MAX/NEURO FLEX MAX**

Référence pour largeur modulaire			
12 mm	14 mm	16 mm	20 mm
Ø = 18 mm	Ø = 20 mm	Ø = 22 mm	Ø = 24 mm
GS1807-040	GS2009-040	GS2210-040	GS2411-040
GS1807-045	GS2009-045	GS2210-045	GS2411-045
GS1807-050	GS2009-050	GS2210-050	GS2411-050
GS1807-055	GS2009-055	GS2210-055	GS2411-055
GS1807-060	GS2009-060	GS2210-060	GS2411-060

18. Élimination

Éliminez l'articulation modulaire et ses pièces détachées de manière professionnelle. Le dispositif ne doit pas être jeté dans les ordures ménagères (Fig. 50). Pour garantir le recyclage conforme des matériaux valorisables, respectez les dispositions légales nationales et les prescriptions locales en vigueur.

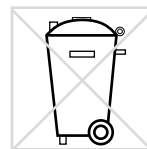


Fig. 50



Pour une élimination professionnelle, l'articulation modulaire doit être démontée de l'orthèse.

19. Explication des symboles



marquage CE conformément au règlement (UE) 2017/745 sur les dispositifs médicaux



dispositif médical



référence



fabricant



numéro de lot



se référer à la notice d'utilisation



un seul patient, plusieurs utilisations



Unique Device Identifier – identifiant unique du dispositif

20. Conformité CE

Nous déclarons que nos dispositifs médicaux ainsi que nos accessoires les équipant satisfont à toutes les exigences du règlement (UE) 2017/745. FIOR & GENTZ applique le marquage CE sur ses dispositifs.

21. Informations légales

Lors de l'achat de ce produit, nos conditions générales de vente, d'achat, de livraison et de paiement sont applicables. Entre autres, un assemblage répété du dispositif rend la garantie nulle et non avenue. Veuillez noter que le dispositif ne doit pas être associé à d'autres composants ou matériaux que ceux indiqués dans le résultat de configuration obtenu avec le Configurateur d'orthèse de FIOR & GENTZ. La combinaison du produit avec des produits d'autres fabricants n'est pas autorisée.

Les instructions fournies dans la présente notice d'utilisation correspondent aux conditions données au moment de son impression. Les spécifications des dispositifs ne sont données qu'à titre indicatif. Sous réserve de modifications techniques.

Tous les droits d'auteur, notamment les droits de diffusion, de reproduction et de traduction, sont réservés exclusivement à la société FIOR & GENTZ Gesellschaft für Entwicklung und Vertrieb von orthopädiotechnischen Systemen mbH. Toute réimpression, copie ou autre reproduction sous forme électronique, même partielle, nécessite l'autorisation écrite de la société FIOR & GENTZ Gesellschaft für Entwicklung und Vertrieb von orthopädiotechnischen Systemen mbH.

.....

22. Informations pour la documentation de l'appareillage

Prière de joindre la présente notice d'utilisation à la documentation de l'appareillage.

Données du patient

Nom	
Rue	
Code postal, ville	
Téléphone privé	
Téléphone professionnel	
Assurance maladie	
Numéro d'assuré	
Médecin traitant	
Diagnostic	

23. Remise de l'orthèse

Lorsque l'orthèse a été remise par l'orthopédiste ou l'expert qualifié/formé, vous, le patient, vos parents ou le personnel soignant avez également reçu la notice d'utilisation pour les patients et le passeport du service d'orthèse. Les fonctions et la manipulation de l'orthèse vous ont été expliquées en détail au moyen de la présente notice d'utilisation. Les prochaines dates de maintenance sont inscrites dans le passeport du service d'orthèse. N'oubliez pas d'apporter à chaque rendez-vous de maintenance le passeport du service d'orthèse.



Lieu, date

Signature patient

Côté jambe

gauche droite

Cliquet de verrouillage monté

SK _____ - _____

Cliquet réglable par crans monté

SK _____ - _____

Rondelle de friction montée

1. GS _____ - _____

2. GS _____ - _____

