

# Gebbruiksaanwijzing voor gekwalificeerde specialisten voor orthopedische technologie Systeemenkelgewrichten



NEURO VARIO-CLASSIC



NEURO VARIO



NEURO VARIO-SPRING

Download: [www.fior-gentz.com](http://www.fior-gentz.com)

1. Informatie	4
2. Veiligheidsaanwijzingen	4
2.1 Classificatie van de veiligheidsaanwijzingen	4
2.2 Alle aanwijzingen voor een veilig gebruik van het systeemkellegewricht	4
3. Gebruik	7
3.1 Toepassing	7
3.2 Indicatie	7
3.3 Contra-indicatie	7
3.4 Kwalificatie	7
3.5 Gebruik	7
3.6 Productassortiment	8
3.7 Combinatiemogelijkheden met andere systeemgewrichten	8
4. Gewrichtsfunctie	9
5. Dit wordt meegeleverd	9
6. Belasting	10
7. Gereedschappen voor de montage van het systeemgewricht	10
8. Montage van het systeemgewricht	11
8.1 Montage van de functie-eenheid NEURO VARIO-SPRING	11
8.2 Montage van de systeemvoetbeugel	11
8.3 Montage van de dekplaat	12
8.4 Controleren of alles licht loopt	12
8.5 Borging van de schroeven	13
9. Instelmogelijkheden bij de orthese	13
9.1 Invijlbare opbouw en bewegingsvrijheid	13
9.2 Fijnstelling van de orthese-opbouw	14
9.2.1 Borging van de stelschroef	14
9.3 Aflezen van de gewrichtshoeken	14
10. Verbinding met systeemspalk/systeemanker	15
11. Ombouw van de systeemkellegewrichten	15
11.1 Ombouwopties	15
11.2 Ombouw NEURO VARIO-CLASSIC naar NEURO VARIO-SPRING	15
11.3 Ombouw NEURO VARIO-SPRING naar NEURO VARIO-CLASSIC	15

---

12. Onderhoud	16
12.1 Documentatie van het onderhoud in het orthese-servicepaspoort	17
12.2 Glijschijven vervangen	17
12.3 Vuil verwijderen	17
13. Gebruiksduur	17
14. Opslag	18
15. Reserveonderdelen	18
15.1 Explosietekening NEURO VARIO-SPRING	18
15.2 Reserveonderdelen voor het systeemknelgewricht NEURO VARIO-SPRING	19
15.3 Reserveonderdelen voor het systeemknelgewricht NEURO VARIO-CLASSIC	20
15.4 Reserveonderdelen voor het systeemknelgewricht NEURO VARIO	21
16. Afvoer	22
17. Verklaring van de tekens	22
18. CE-overeenstemming	23
19. Juridische aanwijzingen	23
20. Informatie voor het documenteren van de verzorging	24
21. Overhandiging van de orthese	25

## 1. Informatie

Deze gebruiksaanwijzing is bestemd voor gekwalificeerde specialisten in orthopedische techniek en bevat daarom geen aanwijzingen m.b.t. gevaren die voor hen duidelijk zijn. Om maximale veiligheid te bereiken, geeft u de patiënt en/of het verzorgingsteam instructies m.b.t. het gebruik en onderhoud van het product.



Voor een vereenvoudigde weergave worden alle fundamentele werkstappen aan de hand van het systeemknelgewricht **NEURO VARIO-SPRING** (afb. 1) getoond. Ze kunnen naar alle genoemde systeemgewrichten worden vertaald.



Afb. 1

## 2. Veiligheidsaanwijzingen

### 2.1 Classificatie van de veiligheidsaanwijzingen

<b>GEVAAR</b>	Belangrijke informatie over een mogelijke gevaarlijke situatie die, indien ze niet wordt vermeden, tot de dood of irreversibel letsel leidt.
<b>WAARSCHUWING</b>	Belangrijke informatie over een mogelijke gevaarlijke situatie die, indien ze niet wordt vermeden, tot reversibel letsel leidt dat door een arts behandeld moet worden.
<b>VOORZICHTIG</b>	Belangrijke informatie over een mogelijke gevaarlijke situatie die, indien ze niet wordt vermeden, tot licht letsel leidt dat niet door een arts behandeld hoeft te worden.
<b>AANWIJZING</b>	Belangrijke informatie over een mogelijke situatie die, indien ze niet wordt vermeden, tot beschadiging van het product leidt.

Alle in verband met het product opgetreden ernstige incidenten conform verordening (EU) 2017/745 moeten worden gemeld bij de fabrikant en de bevoegde autoriteit van de lidstaat waar de gekwalificeerde specialist in orthopedische techniek en/of de patiënt gevestigd is.

### 2.2 Alle aanwijzingen voor een veilig gebruik van het systeemknelgewricht

#### **GEVAAR**

##### **Mogelijk verkeersongeval door beperkte rijvaardigheid**

Wijs de patiënt erop dat hij vóór het besturen van een motorvoertuig met een orthese informatie moet inwinnen over alles wat met de veiligheid heeft te maken. Hij moet in staat zijn om een motorvoertuig veilig te besturen.

---

## WAARSCHUWING

### **Valrisico door onjuist gebruik**

Licht de patiënt in over het correcte gebruik van het systeemgewricht en mogelijke gevaren, vooral met het oog op:

- vocht en water evenals
- te hoge mechanische belasting (bijv. door sport, een hogere mate van activiteit, gewichtstoename).

Wijs de patiënt er ook op dat het systeemgewricht uitsluitend door gekwalificeerde specialist in orthopedische techniek mag worden gedemonteerd en onderhouden. Elke hantering van het systeemgewricht en van de orthese door de patiënt die verder gaat dan de in de gebruiksaanwijzing voor patiënten beschreven werkzaamheden, is niet toegestaan.

## WAARSCHUWING

### **Valrisico door verkeerde verwerking**

Verwerk het systeemgewricht overeenkomstig de informatie in deze gebruiksaanwijzing bij. Voor een afwijkende verwerking en modificaties bij het systeemgewricht is de schriftelijke toestemming van de fabrikant nodig.

## WAARSCHUWING

### **Valrisico door losgeraakte schroeven**

Bevestig de dekplaat overeenkomstig de informatie in deze gebruiksaanwijzing op het systeemgewricht. Borg de schroeven met het vastgelegde draaimoment en de juiste lijm en beschadig daarbij geen glijschijven.

## WAARSCHUWING

### **Valrisico door verkeerd geselecteerde systeemcomponenten**

Zorg ervoor dat het systeemgewricht en de systeemcomponenten niet overbelast zijn en functioneel op de eisen en behoeften van de patiënt zijn afgestemd om storingen van de gewrichtsfunctie te voorkomen.

## WAARSCHUWING

### **Valrisico door permanent hogere belasting**

Wanneer patiëntgegevens zijn veranderd (bijv. door gewichtstoename, groei of een hogere mate van activiteit), bereken dan de te verwachten belasting van het systeemgewricht, plan de verzorging opnieuw en vervaardig eventueel een nieuwe orthese.

## WAARSCHUWING

### **Valrisico door verkeerde schoen/verkeerde heel drop van schoen**

Wijs de patiënt erop dat hij een schoen moet dragen die op de orthese is ingesteld om storingen van de gewrichtsfunctie te voorkomen.

## WAARSCHUWING

### **Valrisico door verkeerd ingestelde stelschroef**

Stel de stelschroef overeenkomstig de informatie in deze gebruiksaanwijzing in. Let erop dat maximaal 10° fijninstelling mag worden uitgevoerd en borg de stelschroef met de schroefdraadborgpen en de bijbehorende lijm.

## WAARSCHUWING

### **Beschadiging van het anatomische gewricht door verkeerde positie van het mechanische gewrichtsdraaipunt**

Leg de mechanische gewrichtsdraaipunten juist vast om een permanente verkeerde belasting van het anatomische gewricht te voorkomen. Neem hiervoor goed nota van de online-tutorials op de website van FIOR & GENTZ of neem contact op met de Technische Support.

## WAARSCHUWING

### **Bedreiging van het doel van de therapie door niet licht lopen**

Controleer of het systeemgewricht licht loopt om beperkingen van de gewrichtsfunctie te voorkomen. Gebruik geschikte glijschijven overeenkomstig de informatie in deze gebruiksaanwijzing.

## WAARSCHUWING

### **Bedreiging van het doel van de therapie door verkeerd ingevijlde systeemvoetbeugel**

Als u de systeemvoetbeugel moet invijlen, neem dan goed nota van de informatie in deze gebruiksaanwijzing. Vijl de systeemvoetbeugel, met name voor de dorsaalaanslag, niet te ver in, omdat de hefboomwerking van de voorvoet anders niet wordt geactiveerd. Daardoor verslechtert het gangbeeld van de patiënt vanwege ontbrekende stabiliteit. Vijl de systeemvoetbeugel:

- altijd trapsgewijs tot de noodzakelijke aanslaghoeken en
- niet meer dan 10° achteraf in.

## WAARSCHUWING

### **Brek van de systeemcomponenten door breukvlak bij de systeemvoetbeugel**

Als u de systeemvoetbeugel moet invijlen, neem dan voor het voorkomen van breukvlakken goed nota van de informatie in deze gebruiksaanwijzing. Vijl langs de lasermarkeringen op de systeemvoetbeugel.

## WAARSCHUWING

### **Brek van het systeemgewricht door ontbrekend systeemanker**

Gebruik bij de bouw van de orthese een systeemanker om een veilige integratie van het systeemgewricht in het laminaat te waarborgen. Bij een integratie zonder systeemanker kan het systeemgewricht breken.

## AANWIJZING

### **Beperking van de gewrichtsfunctie door verkeerde verwerking**

Fouten in de verwerking kunnen de gewrichtsfunctie belemmeren. Let vooral op het volgende:

- verbinding van de systeemspalk/het systeemanker met de systeemkast overeenkomstig de arbeidstechniek
- slechts licht invetten van de gewrichtscomponenten en
- aanhouden van de onderhoudsintervallen

## AANWIJZING

### **Beperking van de gewrichtsfunctie door verkeerde reiniging**

Leg de patiënt uit hoe de orthese en het systeemgewricht vakkundig worden gereinigd.

## AANWIJZING

### Beperking van de gewrichtsfunctie door ontbrekend onderhoud

Neem de aangegeven onderhoudsintervallen in acht om storingen van de gewrichtsfunctie te vermijden. Informeer de patiënt tevens over de na te leven onderhoudsafspraken. Noteer de volgende onderhoudsafpraak in het orthese-servicepaspoort van de patiënt.

## 3. Gebruik

### 3.1 Toepassing

De systeemknelgewrichten van FIOR & GENTZ mogen uitsluitend worden toegepast voor de orthetische verzorging van de onderste extremiteiten. De systeemgewrichten mogen alleen voor de bouw van een EVO of KEVO worden gebruikt. Elk systeemgewricht beïnvloedt de functie van de orthese en zodoende ook de functie van het been. Het systeemgewricht mag uitsluitend voor één verzorging worden gebruikt en niet opnieuw worden toegepast.

### 3.2 Indicatie

De indicaties voor de verzorging met een orthese voor de onderste extremiteiten zijn onzekerheden die tot een pathologisch gangbeeld leiden. Dit kan bijvoorbeeld door verlammingen, structureel veroorzaakte verkeerde standen/verkeerde functies of door lichamelijke trauma's en/of operaties worden veroorzaakt.

Doorslaggevend voor de orthetische verzorging zijn de lichamelijke voorwaarden van de patiënt, zoals spierstatus of mate van activiteit. Een evaluatie over een veilige hantering van de orthese door de patiënt is noodzakelijk.

Alle systeemknelgewrichten kunnen bovendien in het kader van een prothetische verzorging van patiënten met een gedeeltelijke voetamputatie worden toegepast. Hiervoor wordt de door een gekwalificeerde specialist in orthopedische techniek voor de patiënt vervaardigde orthese (op maat gemaakt hulpmiddel) met een voetprothese gecombineerd. Aanvullende informatie is te vinden in de *Guide to Partial Foot Amputations* (zie QR-code, afb. 2).



Afb. 2

### 3.3 Contra-indicatie

Het systeemgewricht is niet geschikt voor verzorgingen die niet in hoofdstuk 3.2 werden beschreven, zoals een verzorging van de bovenste extremiteiten of een verzorging met een prothese of orthoprothese die niet alleen een deel van de voet betreft, bijvoorbeeld na amputaties van beensegmenten.

### 3.4 Kwalificatie

Het systeemgewricht mag alleen door een gekwalificeerde specialist in orthopedische techniek worden toegepast.

## 3.5 Gebruik

Alle FIOR & GENTZ systeemgewrichten werden ontwikkeld voor activiteiten in het dagelijks leven zoals staan en lopen. Extreme schokbelastingen die bijvoorbeeld bij het springen, klimmen en parachutespringen optreden, zijn uitgesloten.

---

### 3.6 Productassortiment

Deze gebruiksaanwijzing biedt informatie over de volgende systeemenkelgewrichten:

**NEURO**  
**VARIO-CLASSIC**  
⊕ — — —  
NEURO VARIO-CLASSIC

---

**NEURO**  
**VARIO**  
NEURO VARIO

---

**NEURO**  
**VARIO-SPRING**  
NEURO VARIO-SPRING

### 3.7 Combinatiemogelijkheden met andere systeemgewrichten

De systeemenkelgewrichten kunnen met andere systeemgewrichten uit ons productassortiment worden ingebouwd. De systeemenkelgewrichten **NEURO VARIO** en **NEURO VARIO-CLASSIC** zijn als meeloper voor de **NEURO VARIO-SPRING** inzetbaar.

Wij raden u aan om bij het kiezen van alle systeemcomponenten voor uw orthese gebruik te maken van de ortheseconfigurator en rekening te houden met de adviezen van het configuratieresultaat.



## 4. Gewrichtsfunctie

De systeemknelgewrichten hebben afhankelijk van de gebruikte systeemcomponenten de volgende functies:

Systeemcomponent	Functies	Systeemgewricht
Stelschroef	<b>dorsaal (achterste stelschroef):</b> bijstelling van de orthese-opbouw in plantairflexie	NEURO VARIO-CLASSIC NEURO VARIO
	<b>ventraal (voorste stelschroef):</b> bijstelling van de orthese-opbouw in dorsaalextensie	NEURO VARIO-CLASSIC NEURO VARIO NEURO VARIO-SPRING

Systeemcomponent	Functies	Systeemgewricht
Systeemvoetbeugel met invijlbare aanslag	<b>dorsaal:</b> instelling van de orthese-opbouw in plantairflexie door invijlen van de systeemvoetbeugel langs de laserlijn	NEURO VARIO-CLASSIC NEURO VARIO
	<b>ventraal:</b> instelling van de orthese-opbouw in dorsaalextensie door invijlen van de systeemvoetbeugel langs de laserlijn	NEURO VARIO-CLASSIC NEURO VARIO NEURO VARIO-SPRING

Systeemcomponent	Functies	Systeemgewricht
Drukveer	Voethefferfunctie	NEURO VARIO-SPRING

## 5. Dit wordt meegeleverd

Omschrijving	Aantal
Systeemknelgewricht (niet afgebeeld)	1
Schroefdraadborgpen (afb. 3) voor de <b>NEURO VARIO-CLASSIC</b> voor de <b>NEURO VARIO</b>	1 2
voor de <b>NEURO VARIO-SPRING</b>	1
Orthesegewrichtsvet, 3 g (niet afgebeeld)	1
Montage-/gietdummy (afb. 4)	1

Bijbehorende systeemvoetbeugels moeten apart worden besteld.



Afb. 3



Afb. 4

## 6. Belasting

De daadwerkelijke belasting van de systeemgewrichten blijkt uit de relevante patiëntgegevens. De belasting en de juiste systeemcomponenten kunnen via de ortheseconfigurator worden bepaald. Gebruik voor de bouw van de orthese de door de ortheseconfigurator bepaalde systeemcomponenten en neem goed nota van de aanbevolen arbeidstechniek. Informatie over de arbeidstechnieken vindt u op de website van FIOR & GENTZ in het gedeelte 'Online Tutorials'.

## 7. Gereedschappen voor de montage van het systeemgewricht

Gereedschappen voor alle systeemgewrichten	Systeembreedte				
	10 mm	12 mm	14 mm	16 mm	20 mm
Momentschroevendraaier, 1-6 Nm	x	x	x	x	x

Gereedschappen voor de NEURO VARIO-CLASSIC	Systeembreedte		
	14 mm	16 mm	20 mm
T20 binnenzeskantsleutel/-bit	x	x	x
binnenzeskant, SW2,5	x	-	-
binnenzeskant, SW3	-	x	x
doorslag , 3,5 x 0,6 mm	x	x	x

Gereedschappen voor de NEURO VARIO	Systeembreedte				
	10 mm	12 mm	14 mm	16 mm	20 mm
T10 binnenzeskantsleutel/-bit	x	-	-	-	-
T15 binnenzeskantsleutel/-bit	-	x	-	-	-
T20 binnenzeskantsleutel/-bit	-	-	x	x	x
binnenzeskant, SW2	x	x	-	-	-
binnenzeskant, SW2,5	-	-	x	-	-
binnenzeskant, SW3	-	-	-	x	x
doorslag , 3,5 x 0,6 mm	x	x	x	x	x

Gereedschappen voor de NEURO VARIO-SPRING	Systeembreedte		
	14 mm	16 mm	20 mm
T20 binnenzeskantsleutel/-bit	x	x	x
binnenzeskant, SW2,5	x	-	-
binnenzeskant, SW3	-	x	x
Montagehulp dekplaten	-	x	x
doorslag , 3,5 x 0,6 mm	x	x	x

## 8. Montage van het systeemgewricht

Het systeemgewricht wordt gemonteerd geleverd. Alle functies worden in de fabriek gecontroleerd. Voor de inbouw in de orthese en voor voorkomende onderhoudswerkzaamheden moet u het systeemgewricht demonteren. Om een optimale werking te garanderen, dient u goed nota te nemen van de onderstaande montagevolgorde. Borg daarbij alle schroeven met het in hoofdstuk 8.5 aangegeven draaimoment.

Meer informatie over de montage vindt u in de online-tutorial *Joint Assembly of System Ankle Joints* (zie QR-code, afb. 5) op de website van FIOR & GENTZ.

De montage wordt hierna aan de hand van het voorbeeld van het systeem enkelgewricht **NEURO VARIO-SPRING** beschreven.



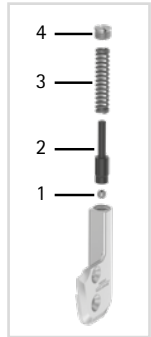
Afb. 5



Gebruik voor het invetten van de systeemcomponenten uitsluitend het orthesegewrichtsvet van FIOR & GENTZ.

### 8.1 Montage van de functie-eenheid **NEURO VARIO-SPRING**

- 1 Stel de functie-eenheid samen. Let op de juiste volgorde: kogel (1), bout (2), drukveer (3) (afb. 6).
- 2 Draai de drukschroef (4) stevig vast. De kogel, bout en drukveer worden hierdoor in het veerkanaal van de dekplaat gefixeerd.



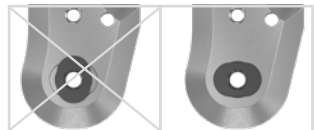
Afb. 6



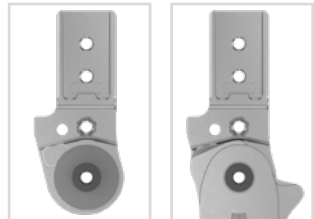
Schroef de drukschroef er voorzichtig in of uit om te voorkomen dat de drukveer er per ongeluk uitspringt.

### 8.2 Montage van de systeemvoetbeugel

- 1 Maak de schroefdraad van de splitpenbout en van het bovenste deel van het gewricht evenals de boorgaten van de dekplaat vóór de montage schoon met LOCTITE® 7063 snelreiniger. Laat de schroefdraad 10 minuten aan de lucht drogen.
- 2 Vet de glijvlakken van de splitpenbout met orthesegewrichtsvet in.
- 3 Plaats de splitpenbout in de daarvoor bestemde verlaging op het bovenste deel van het gewricht. De splitpenbout moet helemaal in de verlaging zitten (afb. 7).
- 4 Vet de eerste glijschijf aan beide kanten licht met orthesegewrichtsvet in.
- 5 Plaats de glijschijf op het bovenste deel van het gewricht (afb. 8).
- 6 Monteer de systeemvoetbeugel (afb. 9).



Afb. 7



Afb. 8

Afb. 9

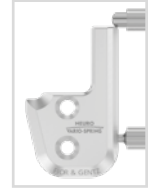
### 8.3 Montage van de dekplaat



Let erop dat de glij schijf bij de montage niet wordt beschadigd. Door klemmende glij schijfdeeltjes kan zijdelingse speling in het systeemgewricht ontstaan.

De stappen 1-4 hoeven alleen voor de **NEURO VARIO-SPRING** (16 en 20 mm) te worden uitgevoerd. Voor de **NEURO VARIO-CLASSIC** en de **NEURO VARIO** slaat u deze stappen over en gaat u door met de montage bij stap 5.

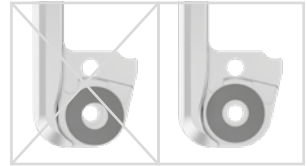
- 1 Klem de montagehulp voor dekplaten vast in een bankschroef.
- 2 Positioneer de dekplaat met de kogel bij de pen van de montagehulp voor dekplaten.
- 3 Comprimeer de drukveer door de dekplaat zover in uw richting te trekken, totdat deze in de montagehulp voor dekplaten past.
- 4 Haal de montagehulp voor dekplaten inclusief dekplaat uit de bankschroef (afb. 10).



Afb. 10

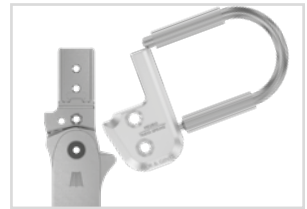


De montagehulp voor dekplaten kan voor de **NEURO VARIO-SPRING** alleen worden gebruikt voor de systeembreedtes 16 mm en 20 mm. De **NEURO VARIO-SPRING** in de systeembreedte 14 mm evenals de **NEURO VARIO-CLASSIC** en de **NEURO VARIO** kunnen zonder montagehulp voor dekplaten worden gemonteerd.



Afb. 11

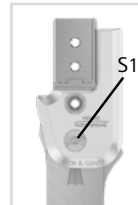
- 5 Spuit de tweede glij schijf aan een kant met lijmspray in en plak deze in de dekplaat (afb. 11).
- 6 Vet de andere kant licht met orthesegewrichtsvet in.
- 7 Plaats de dekplaat met behulp van de montagehulp voor dekplaten zijdelings op de systeemvoetbeugel (afb. 12).
- 8 Draai de eerste verzonken schroef (asschroef, S1) erin (afb. 13).
- 9 Draai de tweede verzonken schroef (S2) erin (afb. 14).
- 10 Pak de montagehulp voor dekplaten bovenaan vast en trek deze voorzichtig eerst omhoog en dan zijdelings van de functie-eenheid af.



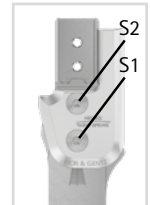
Afb. 12

### 8.4 Controleren of alles licht loopt

Draai de schroeven van de dekplaat met het juiste draaimoment vast (zie hoofdstuk 8.5). Controleer of het systeemgewricht licht loopt. Vervang bij zijdelingse speling een glij schijf door de eerstvolgend dikkere of als het geheel niet licht loopt (het klemt) door de eerstvolgend dunnere glij schijf.



Afb. 13



Afb. 14

## 8.5 Borging van de schroeven

De schroeven worden geborgd, nadat de orthese vervaardigd en gepast is en voordat deze aan de patiënt wordt overhandigd.

- 1 Draai de schroeven van de dekplaat (afb. 14) weer los nadat u gecontroleerd hebt of alles licht loopt, en verwijder deze uit de dekplaat.
- 2 Giet een kleine druppel LOCTITE® 243 middelvast op de schroefdraad van de schroeven.
- 3 Borg de schroeven van de dekplaat (afb. 14) met het bij de systeembreedte passende draaimoment.
- 4 Laat de lijm uitharden (na ca. 24 uur op eindsterkte).

Schroeven voor dekplaat	Systeembreedte				
	10 mm	12 mm	14 mm	16 mm	20 mm
S1 (schroef 1, asschroef)	1,5 Nm	3 Nm	4 Nm	4 Nm	4 Nm
S2 (schroef 2)	1,5 Nm	3 Nm	4 Nm	4 Nm	4 Nm



De schroeven van de dekplaat zijn bij levering niet met het noodzakelijke draaimoment geborgd. De informatie over de draaimomenten vindt u ook in de verlagen van de dekplaat.

## 9. Instelmogelijkheden bij de orthese

De orthese kan met instelbare systeemenkelgewrichten individueel aan de behoeften van de patiënt worden aangepast. De beschreven instellingen beïnvloeden elkaar onderling niet en kunnen onafhankelijk van elkaar worden uitgevoerd.



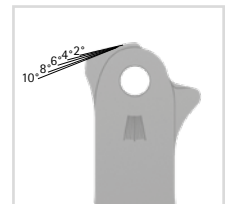
Let op de correcte instelling van de dorsaalaanslag bij de montage van het systeemenkelgewricht. Deze is beslissend voor de gehele opbouw van de orthese. Meer informatie hierover vindt u in de online-tutorial *AFO Alignment Guidelines* (zie QR-code, afb. 15) op de website van FIOR & GENTZ.



Afb. 15

### 9.1 Invijlbare opbouw en bewegingsvrijheid

Bij systeemgewrichten met invijlbare aanslag kan de hoek tussen onderbeen en voet door invijlen van de systeemvoetbeugel worden veranderd (maximaal 10°; afb. 16). Wanneer u de systeemvoetbeugel bij de plantairaanslag invijlt, wordt de hoek tussen onderbeen en voet in plantairflexie verkleind. Wanneer u de systeemvoetbeugel bij de dorsaalaanslag invijlt, wordt de hoek tussen onderbeen en voet in dorsaalextensie verkleind.



Afb. 16

Wanneer u de systeemvoetbeugel tot aan de ronde hulplijn invijlt, ontstaat een in dorsaalextensie of plantairflexie vrij beweeglijk systeemenkelgewricht.

Wanneer u de ombouwopties (zie hoofdstuk 11) niet nodig hebt, kunt u de neus bij de verticale lijn helemaal wegvijlen.

## 9.2 Fijnstelling van de orthese-opbouw

Met de stelschroef in het systeemgewricht kan de orthese-opbouw met maximaal 10° fijn worden ingesteld (afb. 17). Schroef hiervoor de stelschroef verder in het systeemgewricht in of uit. Houd er rekening mee dat een fijnstelling van maximaal 10° mag worden uitgevoerd. Anders kan de contactdruk tussen stelschroef en systeemvoetbeugel zo groot worden dat de schroef in elkaar wordt gedrukt en zijn functie verliest.

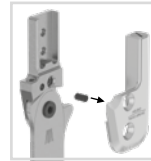


Afb. 17

### 9.2.1 Borging van de stelschroef

Om ervoor te zorgen dat de positie van de stelschroef niet verandert, is een schroefdraadborgpen in het systeemgewricht geplaatst. Als de stelschroef verdraait of los komt te zitten, moet deze opnieuw met de schroefdraadborgpen worden geborgd.

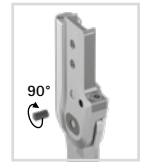
- 1 Draai de stelschroef uit de schroefdraad (afb. 17).
- 2 Demonteer de dekplaat.
- 3 Verwijder de voorgesmeteerde schroefdraadborgpen met een doorslag (afb. 18).
- 4 Monteer de dekplaat.
- 5 Breng voor de borging een beetje LOCTITE® 243 middelvast op de stelschroef aan.
- 6 Draai de stelschroef tot de gewenste positie in (afb. 19).
- 7 Draai de versleten plek van de schroefdraadborgpen ca. 90° (afb. 20).
- 8 Plaats de schroefdraadborgpen vanaf de achterkant weer in het boorgat (afb. 21).
- 9 Laat de lijm uitharden (na ca. 24 uur op eindsterkte).



Afb. 18



Afb. 19



Afb. 20



Afb. 21



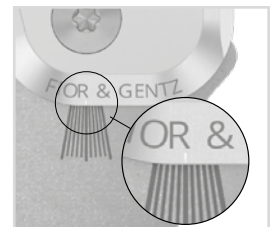
Wanneer de schroefdraadborgpen door het verwijderen is vervormd, moet er een nieuwe worden gebruikt. Indien nodig, kunt u deze met een scherp mes inkorten, zodat hij niet oversteekt. Bij de levering is/zijn afhankelijk van systeemgewricht nog een of twee schroefdraadborgpen(nen) inbegrepen.

## 9.3 Aflezen van de gewrichtshoeken

Op alle systeemgewrichten en systeemvoetbeugels bevinden zich markeringen (afb. 22) die de hoek van de systeemcomponenten onderling aangeven. Zo kunt u de individuele uitgangspositie (de basisopbouw van de orthese) controleren, de aangegeven gewrichtshoek documenteren en latere afwijkingen vergelijken. De gewrichtshoek in de individuele uitgangspositie mag niet buiten de graadmarkeringen liggen.

De afstanden van de graadmarkeringen voor de afzonderlijke systeembreedtes vindt u in de volgende tabel.

Graadmarkering					
Systeembreedte	10 mm	12 mm	14 mm	16 mm	20 mm
Graad	5°	5°	2°	2°	2°



Afb. 22

## 10. Verbinding met systeemspalk/ systeemanker

De systeemspalk/het systeemanker moet overeenkomstig de in de planning voorziene arbeidstechniek middels vastlijmen en vastschroeven en omwikkelen met het systeemgewricht worden verbonden (afb. 23–25).

Meer informatie vindt u in de Gebruiksaanwijzing voor orthopedische technici of gekwalificeerde/opgeleide experts Systeemspalken en systeemankers (zie QR-code, afb. 26).



Afb. 23



Afb. 24



Afb. 25



Afb. 26

## 11. Ombouw van de systeemenkelgewrichten

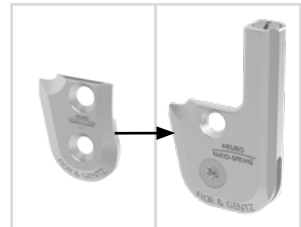
### 11.1 Ombouwopties

In de volgende tabel vindt u de ombouwopties voor de systeemenkelgewrichten.

Systeemenkelgewricht	Om te bouwen naar
NEURO VARIO-CLASSIC	NEURO VARIO-SPRING
NEURO VARIO-SPRING	NEURO VARIO-CLASSIC

### 11.2 Ombouw NEURO VARIO-CLASSIC naar NEURO VARIO-SPRING

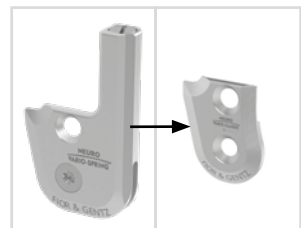
- 1 Demonteer de dekplaat van het systeemgewricht NEURO VARIO-CLASSIC.
- 2 Monteer de functie-eenheid van het systeemgewricht NEURO VARIO-SPRING in de juiste systeembreedte (afb. 27).



Afb. 27

### 11.3 Ombouw NEURO VARIO-SPRING naar NEURO VARIO-CLASSIC

- 1 Demonteer de functie-eenheid van het systeemgewricht NEURO VARIO-SPRING.
- 2 Monteer de dekplaat van het systeemgewricht NEURO VARIO-CLASSIC in de juiste systeembreedte (afb. 28).



Afb. 28

## 12. Onderhoud

Controleer het systeemgewricht regelmatig op slijtage en functionaliteit. Controleer hiervoor met name de in de volgende tabel genoemde gewrichtsonderdelen op de beschreven mogelijke problemen en voer indien nodig de vereiste maatregelen uit. Controleer ook na elk uitgevoerd onderhoud de functionaliteit. Het systeemgewricht moet zonder problemen en ongewone geluiden bewogen kunnen worden. Let erop dat er geen sprake is van zijwaartse speling en speling rond de as.

Gewrichts-component	Mogelijk probleem	Maatregel	Aanbevolen controle, eventueel vervanging*	Uiterlijke vervanging
Glijbus	Slijtage	Glijbus vervangen	om de 6 maanden	om de 18 maanden
Glijschijf	Slijtage	Glijschijf vervangen, zie hoofdstuk 12.2	om de 6 maanden	om de 18 maanden
Drukveer**	Slijtage	Drukveer vervangen	om de 6 maanden	om de 18 maanden
Bout**	Slijtage	Bout vervangen	om de 6 maanden	om de 36 maanden
Dekplaat**	Slijtage	Dekplaat vervangen	om de 6 maanden	om de 36 maanden
Verzonken schroef met ronde binnenzeskant**	Slijtage	Verzonken schroef vervangen	om de 6 maanden	om de 36 maanden
Splitpenbout	Slijtage	Splitpenbout vervangen	om de 6 maanden	om de 36 maanden
Functie-eenheid***	Slijtage of functieverlies	Functie-eenheid vervangen	om de 6 maanden	om de 36 maanden
Systeemvoetbeugel	Slijtage of breuk	Systeemvoetbeugel vervangen	om de 6 maanden	om de 48 maanden
Schroefdraadborgpen	Slijtage	Schroefdraadborgpen vervangen, zie hoofdstuk 9.2.1	om de 6 maanden	naar behoefte
Stelschroef	Slijtage	Stelschroef vervangen	om de 6 maanden	naar behoefte

\* afhankelijk van de inschatting van degene die het op maat gemaakte hulpmiddel op de markt brengt, met betrekking tot het gebruiksgedrag van de patiënt

\*\* maakt deel uit van de functie-eenheid

\*\*\* meegeleverde systeemcomponenten ook apart te vervangen

Maak bij elk onderhoud de schroefdraad van de splitpenbout en van het bovenste deel van het gewricht evenals de boorgaten van de dekplaat schoon met LOCTITE® 7063 snelreiniger. Laat de schroefdraad 10 minuten aan de lucht drogen.

Borg bij elk onderhoud de schroeven van de dekplaat met het juiste draaimoment en LOCTITE® 243 middelvast (zie hoofdstuk 8.5). Verwijder van tevoren alle lijmresten.

De individuele onderhoudsschema's voor systeemgewrichten zijn te vinden in het download-gedeelte (zie QR-code, afb. 29) op de website van FIOR & GENTZ.



Afb. 29



## 12.1 Documentatie van het onderhoud in het orthese-servicepaspoort

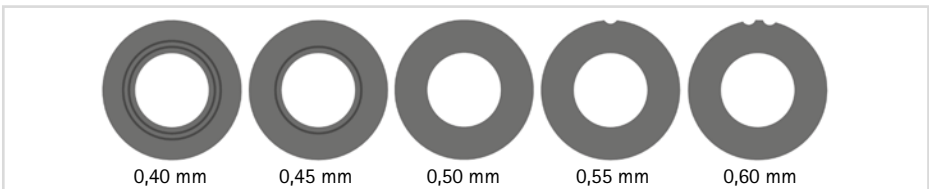
De patiënt ontvangt bij de overhandiging van de orthese een orthese-servicepaspoort (afb. 30) van een gekwalificeerde specialist in orthopedische techniek. Voor het behoud van de functionaliteit en voor de veiligheid van de patiënt moet de orthese regelmatig volgens de informatie in het onderhoudsschema worden gecontroleerd. De onderhoudsafspraken worden in het orthese-servicepaspoort genoteerd en bevestigd.



Afb. 30

## 12.2 Glijschijven vervangen

Glijschijven zijn verkrijgbaar in verschillende diktes (GS2210-040 is bijv. 0,40 mm dik). Elke dikte heeft een andere markering (afb. 31). Op de achterkant van deze gebruiksaanwijzing vindt u de artikelnummers van de voorgeïnstalleerde glijschijven.



Afb. 31

## 12.3 Vuil verwijderen

Het systeemgewricht moet indien nodig en bij het regelmatig uitgevoerde onderhoud worden gereinigd. Demonteer daarvoor het systeemgewricht en maak de vuile systeemcomponenten schoon met een droge doek.

## 13. Gebruiksduur

Ter waarborging van een veilig gebruik en een volledige functionaliteit en een onbeperkte gebruiksduur van de systeemgewrichten moet aan de volgende voorwaarden worden voldaan:

- Neem de aangegeven onderhoudsintervallen in acht en documenteer het onderhoud (zie hoofdstuk 12).
- Houd de aangegeven onderhoudsmodaliteiten aan (zie hoofdstuk 12).
- Controleer slijtageonderdelen zoals aangegeven en vervang deze in de vastgelegde intervallen (zie hoofdstuk 12).
- Controleer de instelling van het systeemgewricht binnen het kader van het onderhoud en corrigeer de instelling eventueel (zie hoofdstuk 12).
- Controleer de functionaliteit van het systeemgewricht binnen het kader van het onderhoud (zie hoofdstuk 12).
- De bij de planning van het op maat gemaakte hulpmiddel bepaalde maximale belasting mag door wijziging van de patiëntgegevens niet worden overschreden (bijv. door gewichtstoename, groei of een verhoogde mate van activiteit). Bij overschrijding van de bepaalde maximale belasting van de systeemgewrichten mag het systeemgewricht niet meer worden gebruikt. Houd al bij de planning van het op maat gemaakt hulpmiddel proactief rekening met de te verwachten wijzigingen van de patiëntgegevens.
- De gebruiksduur van de systeemgewrichten eindigt met de gebruiksduur van het op maat gemaakte hulpmiddel (orthese).
- Het meervoudige gebruik van een systeemgewricht in een volgend op maat gemaakt hulpmiddel is niet toegestaan (zie hoofdstuk 19).

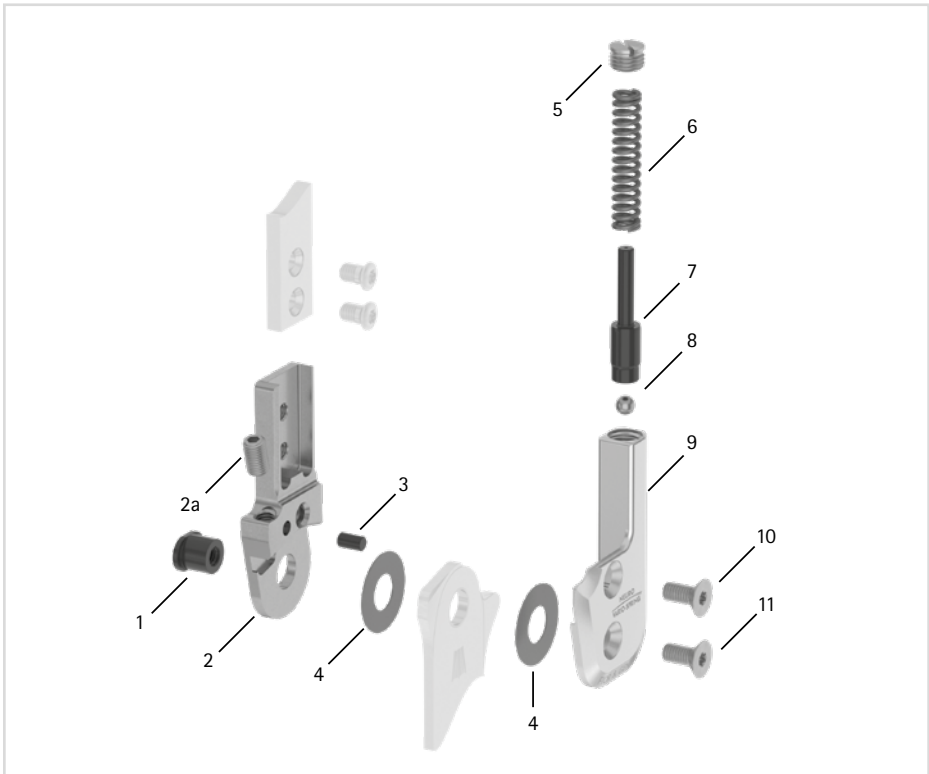
## 14. Opslag

Er wordt geadviseerd om het systeemgewricht tot aan het maken van het op maat gemaakte hulpmiddel in de originele verpakking op te slaan.

## 15. Reserveonderdelen

### 15.1 Explosietekening NEURO VARIO-SPRING

De explosietekening van het systeemknelgewricht NEURO VARIO-SPRING dient ook als oriëntatiehulp voor de systeemknelgewrichten NEURO VARIO-CLASSIC en NEURO VARIO.



Afb. 32

Alle systeemvoetbeugels van de systeemknelgewrichten worden geleverd met een geïntegreerde glijbus.

## 15.2 Reserveonderdelen voor het systeemkewricht NEURO VARIO-SPRING

Pos.	Artikelnummer voor systeembreedte			Omschrijving
	14 mm	16 mm	20 mm	
1	SB8559-L0620	SB9669-L0760	SB1069-L0810	Splitpenbout
2	SF0412-L/ST	SF0413-L/ST	SF0415-L/ST	Bovenste deel, links lateraal of rechts mediaal, recht, staal (met stelschroef)
2	SF0412-R/ST	SF0413-R/ST	SF0415-R/ST	Bovenste deel, links mediaal of rechts lateraal, recht, staal (met stelschroef)
2	SF0412-L/TI	SF0413-L/TI	SF0415-L/TI	Bovenste deel, links lateraal of rechts mediaal, recht, titanium (met stelschroef)
2	SF0412-R/TI	SF0413-R/TI	SF0415-R/TI	Bovenste deel, links mediaal of rechts lateraal, recht, titanium (met stelschroef)
2	SF0432-L/ST	SF0433-L/ST	SF0435-L/ST	Bovenste deel, links lateraal of rechts mediaal, naar binnen gebogen, staal (met stelschroef)
2	SF0432-R/ST	SF0433-R/ST	SF0435-R/ST	Bovenste deel, links mediaal of rechts lateraal, naar binnen gebogen, staal (met stelschroef)
2	SF0432-L/TI	SF0433-L/TI	SF0435-L/TI	Bovenste deel, links lateraal of rechts mediaal, naar binnen gebogen, titanium (met stelschroef)
2	SF0432-R/TI	SF0433-R/TI	SF0435-R/TI	Bovenste deel, links mediaal of rechts lateraal, naar binnen gebogen, titanium (met stelschroef)
2	SF0432-8L/ST	SF0433-8L/ST	SF0435-8L/ST	Bovenste deel, links lateraal of rechts mediaal, naar buiten gebogen, staal (met stelschroef)
2	SF0432-8R/ST	SF0433-8R/ST	SF0435-8R/ST	Bovenste deel, links mediaal of rechts lateraal, naar buiten gebogen, staal (met stelschroef)
2	SF0432-8L/TI	SF0433-8L/TI	SF0435-8L/TI	Bovenste deel, links lateraal of rechts mediaal, naar buiten gebogen, titanium (met stelschroef)
2	SF0432-8R/TI	SF0433-8R/TI	SF0435-8R/TI	Bovenste deel, links mediaal of rechts lateraal, naar buiten gebogen, titanium (met stelschroef)
2a	SC9605-L08ST	SC9606-L10ST	SC9606-L10ST	Stelschroef
3	GS4007	GS4007	GS4007	Schroefdraadborgpen
4	GS2009-*	GS2210-*	GS2611-*	Glijtschijf*
5	SC2108-L04	SC2109-L05	SC2110-L05	Drukschroef
6	FE1634-02	FE2836-02	FE2752-02	Drukveer, goudkleurig
7	SF0342-75	SF0343-72	SF0345-81	Bout(en)
8	KU1005-ST	KU1005-ST	KU1005-ST	Kogel
9	SF0462-L/AL	SF0463-L/AL	SF0465-L/AL	Dekplaat, links lateraal of rechts mediaal
9	SF0462-R/AL	SF0463-R/AL	SF0465-R/AL	Dekplaat, links mediaal of rechts lateraal
10	SC1405-L10	SC1405-L11	SC1405-L12	Verzonken schroef met ronde binnenzekant
11	SC1405-L10	SC1405-L11	SC1406-L12	Verzonken schroef met ronde binnenzekant (asschroef)
5-11	SF4972-L/AL	SF4973-L/AL	SF4975-L/AL	Functie-eenheid, links lateraal of rechts mediaal
5-11	SF4972-R/AL	SF4973-R/AL	SF4975-R/AL	Functie-eenheid, links mediaal of rechts lateraal

\* Glijtschijven NEURO VARIO-SPRING

Artikelnummer voor systeembreedte		
14 mm	16 mm	20 mm
Ø = 20 mm	Ø = 22 mm	Ø = 26 mm
GS2009-040	GS2210-040	GS2611-040
GS2009-045	GS2210-045	GS2611-045
GS2009-050	GS2210-050	GS2611-050
GS2009-055	GS2210-055	GS2611-055
GS2009-060	GS2210-060	GS2611-060

### 15.3 Reserveonderdelen voor het systeemkugelgewricht NEURO VARIO-CLASSIC

De toewijzing van de posities aan de hand van de explosietekening van het systeemkugelgewricht NEURO VARIO-SPRING dient als oriëntatiehulp. De reserveonderdelen van het systeemkugelgewricht NEURO VARIO-CLASSIC zijn niet hetzelfde als op de afbeelding.

Pos.	Artikelnummer voor systeembreedte			Omschrijving
	14 mm	16 mm	20 mm	
1	SB8559-L0620	SB9669-L0760	SB1069-L0810	Splitpenbout
2	SF0412-L/ST	SF0413-L/ST	SF0415-L/ST	Bovenste deel, links lateraal of rechts mediaal, recht, staal (met stelschroef)
2	SF0412-R/ST	SF0413-R/ST	SF0415-R/ST	Bovenste deel, links mediaal of rechts lateraal, recht, staal (met stelschroef)
2	SF0412-L/TI	SF0413-L/TI	SF0415-L/TI	Bovenste deel, links lateraal of rechts mediaal, recht, titanium (met stelschroef)
2	SF0412-R/TI	SF0413-R/TI	SF0415-R/TI	Bovenste deel, links mediaal of rechts lateraal, recht, titanium (met stelschroef)
2	SF0432-L/ST	SF0433-L/ST	SF0435-L/ST	Bovenste deel, links lateraal of rechts mediaal, naar binnen gebogen, staal (met stelschroef)
2	SF0432-R/ST	SF0433-R/ST	SF0435-R/ST	Bovenste deel, links mediaal of rechts lateraal, naar binnen gebogen, staal (met stelschroef)
2	SF0432-L/TI	SF0433-L/TI	SF0435-L/TI	Bovenste deel, links lateraal of rechts mediaal, naar binnen gebogen, titanium (met stelschroef)
2	SF0432-R/TI	SF0433-R/TI	SF0435-R/TI	Bovenste deel, links mediaal of rechts lateraal, naar binnen gebogen, titanium (met stelschroef)
2	SF0432-8L/ST	SF0433-8L/ST	SF0435-8L/ST	Bovenste deel, links lateraal of rechts mediaal, naar buiten gebogen, staal (met stelschroef)
2	SF0432-8R/ST	SF0433-8R/ST	SF0435-8R/ST	Bovenste deel, links mediaal of rechts lateraal, naar buiten gebogen, staal (met stelschroef)
2	SF0432-8L/TI	SF0433-8L/TI	SF0435-8L/TI	Bovenste deel, links lateraal of rechts mediaal, naar buiten gebogen, titanium (met stelschroef)
2	SF0432-8R/TI	SF0433-8R/TI	SF0435-8R/TI	Bovenste deel, links mediaal of rechts lateraal, naar buiten gebogen, titanium (met stelschroef)
2a	SC9605-L08ST	SC9606-L10ST	SC9606-L10ST	Stelschroef
3	GS4007	GS4007	GS4007	Schroefdraadborgpen

Pos.	Artikelnummer voor systeembreedte			Omschrijving
	14 mm	16 mm	20 mm	
4	GS2009-**	GS2210-**	GS2611-**	Glijtschijf**
9	SH0262-L/AL	SH0263-L/AL	SH0265-L/AL	Dekplaat, links lateraal of rechts mediaal
9	SH0262-R/AL	SH0263-R/AL	SH0265-R/AL	Dekplaat, links mediaal of rechts lateraal
10	SC1405-L10	SC1405-L11	SC1405-L12	Verzonken schroef met ronde binnenzeskant
11	SC1405-L10	SC1405-L11	SC1406-L12	Verzonken schroef met ronde binnenzeskant (asschroef)

#### \*\* Glijtschijven NEURO VARIO-CLASSIC

	Artikelnummer voor systeembreedte		
	14 mm	16 mm	20 mm
	Ø = 20 mm	Ø = 22 mm	Ø = 26 mm
	GS2009-040	GS2210-040	GS2611-040
	GS2009-045	GS2210-045	GS2611-045
	GS2009-050	GS2210-050	GS2611-050
	GS2009-055	GS2210-055	GS2611-055
	GS2009-060	GS2210-060	GS2611-060

## 15.4 Reserveonderdelen voor het systeemknelgewricht NEURO VARIO

De toewijzing van de posities aan de hand van de explosietekening van het systeemknelgewricht NEURO VARIO-SPRING dient als oriëntatiehulp. De reserveonderdelen van het systeemknelgewricht NEURO VARIO zijn niet hetzelfde als op de afbeelding.

Pos.	Artikelnummer voor systeembreedte					Omschrijving
	10 mm	12 mm	14 mm	16 mm	20 mm	
1	SB6034-L0490	SB7049-L0590	SB8559-L0670	SB9669-L0760	SB1069-L0810	Splitpenbout
2	SF0200-ST	SF0241-ST	SF0242-ST	SF0243-ST	SF0245-ST	Bovenste deel, recht, staal (met stelschroeven)
2	-	SF0241-TI	SF0242-TI	SF0243-TI	SF0245-TI	Bovenste deel, recht, titanium (met stelschroeven)
2	SF0220-ST	SF0281-ST	SF0282-ST	SF0283-ST	SF0285-ST	Bovenste deel, gebogen, staal (met stelschroeven)
2	-	SF0281-TI	SF0282-TI	SF0283-TI	SF0285-TI	Bovenste deel, gebogen, titanium (met stelschroeven)
2a	SC9604-L06ST	SC9604-L06ST	SC9605-L08ST	SC9606-L10ST	SC9606-L10ST	Stelschroef

Pos.	Artikelnummer voor systeembreedte					Omschrijving
	10 mm	12 mm	14 mm	16 mm	20 mm	
3	GS4007	GS4007	GS4007	GS4007	GS4007	Schroefdraadborgpen
4	GS1206-***	GS1407-***	GS1609-***	GS2210-***	GS2611-***	Glijerschijf***
9	SF0260-AL	SF0261-AL	SF0262-AL	SF0263-AL	SF0265-AL	Dekplaat
10	SC1403-L08	SC1404-L08	SC1405-L11	SC1405-L11	SC1405-L12	Verzonken schroef met ronde binnenzeskant
11	SC1403-L08	SC1404-L08	SC1405-L11	SC1405-L11	SC1406-L12	Verzonken schroef met ronde binnenzeskant (asschroef)

### \*\*\* Glijerschijven NEURO VARIO

Artikelnummer voor systeembreedte					
10 mm	12 mm	14 mm	16 mm	20 mm	
Ø = 12 mm	Ø = 14 mm	Ø = 16 mm	Ø = 22 mm	Ø = 26 mm	
GS1206-040	GS1407-040	GS1609-040	GS2210-040	GS2611-040	
GS1206-045	GS1407-045	GS1609-045	GS2210-045	GS2611-045	
GS1206-050	GS1407-050	GS1609-050	GS2210-050	GS2611-050	
GS1206-055	GS1407-055	GS1609-055	GS2210-055	GS2611-055	
GS1206-060	GS1407-060	GS1609-060	GS2210-060	GS2611-060	

## 16. Afvoer

Voer het systeemgewicht en de losse onderdelen ervan vakkundig af. Het hulpmiddel mag niet via het huisvuil worden afgevoerd (afb. 33). Neem voor de correcte terugwinning van herbruikbare afvalstoffen goed nota van de geldende nationale wettelijke bepalingen en plaatselijke voorschriften.



Afb. 33



Voor een vakkundige afvoer is het noodzakelijk om het systeemgewicht uit de orthese te demonteren.

## 17. Verklaring van de tekens



CE-markering conform verordening (EU) 2017/745 voor medische hulpmiddelen



Medisch hulpmiddel



Artikelnummer



Fabrikant



Productienummer



Serienummer



Gebruiksaanwijzing in acht nemen



Eén patiënt - meermalig gebruik



Unique Device Identifier – productidentificatienummer

## 18. CE-overeenstemming

Wij verklaren dat onze medische hulpmiddelen evenals ons toebehoren voor medische hulpmiddelen voldoen aan alle eisen van de verordening (EU) 2017/745. De hulpmiddelen worden door FIOR & GENTZ voorzien van de CE-markering.

## 19. Juridische aanwijzingen

Bij aankoop van dit hulpmiddel gelden onze algemene handels-, verkoop-, leverings- en betalingsvoorwaarden. De garantie vervalt o.a. wanneer dit hulpmiddel meerdere keren werd ingebouwd. Wij wijzen erop dat het product niet met andere componenten of materialen mag worden gecombineerd dan door het configuratieresultaat van de ortheseconfigurator van FIOR & GENTZ wordt vastgelegd. De combinatie van het hulpmiddel met producten van andere fabrikanten is niet toegestaan.

De informatie in deze gebruiksaanwijzing heeft betrekking op de actuele stand bij het ter perse gaan. Productgegevens zijn richtwaarden. Technische wijzigingen voorbehouden.

Alle auteursrechten, met name de rechten van verspreiding, vermenigvuldiging en vertaling, blijven uitsluitend aan FIOR & GENTZ Gesellschaft für Entwicklung und Vertrieb von orthopädietechnischen Systemen mbH voorbehouden. Nadruk, kopieën evenals overige vermenigvuldigingen van elektronische aard mogen ook bij wijze van uittreksel niet zonder schriftelijke toestemming van FIOR & GENTZ Gesellschaft für Entwicklung und Vertrieb von orthopädietechnischen Systemen mbH worden gemaakt.

---

## 20. Informatie voor het documenteren van de verzorging

Neem deze gebruiksaanwijzing in uw verzorgingsdocumenten op!

### Patiëntgegevens

Naam	
Straat	
Postcode, woonplaats	
Telefoon privé	
Telefoon werk	
Kostendrager	
Lidnummer	
Behandelend arts	
Diagnose	



## 21. Overhandiging van de orthese

De gekwalificeerde specialist in orthopedische techniek heeft u als patiënt resp. ouders of verzorgend personeel bij de overhandiging van de orthese ook de gebruiksaanwijzing voor patiënten en het orthese-servicepaspoort overhandigd. Door middel van deze gebruiksaanwijzing werden u de functies en het hanteren van de orthese uitvoerig uitgelegd. In het orthese-servicepaspoort staat de eerstvolgende onderhoudsafspraak vermeld. Neem het orthese-servicepaspoort a.u.b. mee naar elke onderhoudsafspraak.



\_\_\_\_\_  
 Plaats, datum

\_\_\_\_\_  
 Handtekening patiënt

### Beenkant

links

rechts

### Gemonteerde glijtschijf

1. GS \_\_\_\_\_ - \_\_\_\_\_

2. GS \_\_\_\_\_ - \_\_\_\_\_

